



Liceo Scientifico Statale  
“Louis Pasteur”

Via Giuseppe Barellai, 130 – 00135 - Roma

**PROTOCOLLO ATTUATIVO PER IL CONTENIMENTO DELLA  
DIFFUSIONE DI COVID 19  
ALLEGATO AL DVR**

Il presente documento sostituisce integralmente le versioni precedenti

Data \_\_\_\_\_2021

IL DATORE DI LAVORO: (Dott. Flavio Di Silvestre)

IL RESPONSABILE DEL SERVIZIO DI PREVENZIONE E PROTEZIONE (Ing. Fabiana Mercuri)

IL MEDICO COMPETENTE (Dott. Giovanni Peliti)

IL RAPPRESENTANTE DEI LAVORATORI PER LA SICUREZZA (Prof.<sup>ssa</sup> Anna Abate)

L'ADDETTO AL SERVIZIO PREVENZIONE E PROTEZIONE (Ing. Luigi Molezzi)

## Indice DA AGGIORNARE

---

A) PRINCIPALI RIFERIMENTI NORMATIVI	4
B) STATO EMERGENZA	4
C) COVID-19	4
1. Sintomi	4
2. Modalità di trasmissione	4
3. Valutazione rischi	5
D) PREMESSA	5
E) PATTO DI CORRESPONSABILITA'	5
F) DISPOSIZIONI RELATIVE ALLE MODALITA' DI INGRESSO/USCITA	5
1. Accesso	6
1.1. Ingresso e uscita alunni	7
1.2. Modalità di accesso ai locali della scuola da parte delle famiglie	8
1.3. Modalità di accesso ai locali della scuola da parte dei fornitori/ visitatori	8
1.4. Registro degli accessi	8
1.5. Spazi Didattici	9
G) REGOLE DA RISPETTARE DURANTE L'ATTIVITA' A SCUOLA	10
H) DISPOSIZIONI RELATIVE A PULIZIA E IGIENIZZAZIONE DEI LUOGHI E ATTREZZATURE	11
1. Impianti climatizzazione, trattamento aria, ventilconvettori, ecc	13
2. Misure igieniche e sanificazione degli ambienti	13
3. Aerazione ambienti (aule e spazi comuni)	13
4. Requisiti delle ditte di "pulizie" (Fonte INAIL)	14
I) DISPOSIZIONI RELATIVE A IGIENE PERSONALE E DISPOSITIVI DI PROTEZIONE INDIVIDUALE (DPI)	15
1. Consegna dei DPI (Fonte INAIL)	15
2. Raccolta differenziata delle mascherine chirurgiche e dei DPI)	15
3. La scelta delle protezioni in caso di pandemia (Fonte INAIL)	16
4. Formazione e informazione sui DPI (Fonte INAIL)	17
5. Individuazione DPI	17
6. Raccomandazioni per gli Addetti al primo soccorso da seguire durante l'emergenza covid	18
J) DISPOSIZIONI RELATIVE ALLA GESTIONE DI SPAZI COMUNI	20
1. Aerazione naturale	20
1.1. Principali sistemi di fermi per finestre a battente	21
2. Postazione (tablet, computer, lim, ecc)	21
3. Ambienti (aule, laboratori, palestre, aula docenti, bagni, ecc)	21
4. Ambienti didattici (aule, laboratori, ecc)	21
5. Ricreazione	21
6. Servizi igienici	22
7. Palestra e Attività motorie	22
8. Laboratori, ecc	23
9. Organi Collegiali	23
10. Partecipazione studentesca	23
11. Punto ristoro interno e distributori automatici	23
12. Ascensore	24

13.	Segnaletica e cartelli di indicazione	24
14.	Organizzazione degli spazi comuni	25
K)	USO DEI LOCALI ESTERNI ALL'ISTITUTO SCOLASTICO	26
L)	INDICAZIONI OPERATIVE PER LA GESTIONE DI CASI E FOCOLAI DI SARS-COV-2 NELLE SCUOLE	26
1.	Indicazioni generali	26
2.	Locale "contenimento COVID"	30
3.	Referente Scolastico per il COVID	30
M)	DISPOSIZIONI RELATIVE A SORVEGLIANZA SANITARIA, MEDICO COMPETENTE, RLS	30
1.	Sorveglianza sanitaria	30
N)	COSTITUZIONE DI UNA COMMISSIONE INTERNA COVID-19	31
O)	FORMAZIONE/INFORMAZIONE	32
P)	MISURE DI PREVENZIONE E PROTEZIONE	33
1.	Misure generali	33
2.	Misure di igiene personale	33
3.	Misure organizzative gestionali	34
4.	Portineria	35
5.	Segreteria	35
6.	Prove evacuazione periodiche ed emergenze	35
7.	Rifiuti	35
Q)	AGGIORNAMENTO PROTOCOLLO	35
R)	FIRME	36
S)	ALLEGATI	37
1.	Registro visitatori	37
2.	Standard Registro di pulizia e sanificazione ambienti	38
3.	Esempio Di Cronoprogramma Per Pulizie E Sanificazione	40
4.	Come Lavarsi le Mani	42
5.	Utilizzo della mascherina	44
5.1.	Indossare la mascherina	44
5.2.	Togliere la mascherina	46
6.	Utilizzo del camice monouso	46
7.	Utilizzo dei guanti	47
8.	Principale segnaletica da utilizzare	48
9.	"Indicazioni operative ad interim per la gestione di casi e focolai di SARS- CoV-2 nelle scuole e nei servizi educativi del Lazio, e presa in carico dei pazienti pediatrici" della Regione Lazio	

## **A) PRINCIPALI RIFERIMENTI NORMATIVI**

Il presente protocollo è stato redatto in rispetto alle norme nazionali, ai protocolli del Comitato tecnico scientifico (CTS), alle norme regionali, alle norme Scuola, alle indicazioni INAIL, ai rapporti Dell Istituto Superiore di Sanità.

## **B) STATO EMERGENZA**

Attualmente è prorogato fino al 31/12/2021.

## **C) COVID-19**

### **1. Sintomi**

I sintomi più comuni di un'infezione da coronavirus nell'uomo includono febbre, tosse, difficoltà respiratorie. Nei casi più gravi, l'infezione può causare polmonite, sindrome respiratoria acuta grave (ARDS), insufficienza renale, fino al decesso. I coronavirus umani comuni di solito causano malattie del tratto respiratorio superiore da lievi a moderate, come il comune raffreddore, che durano per un breve periodo di tempo. I sintomi possono includere: rinorrea (naso che cola); cefalea (mal di testa); tosse; faringite (gola infiammata); febbre; sensazione generale di malessere, diarrea.

Come altre malattie respiratorie, l'infezione da nuovo coronavirus può causare sintomi lievi come rinite (raffreddore), faringite (mal di gola), tosse e febbre, oppure sintomi più severi quali polmonite con difficoltà respiratorie anche molto gravi. Di comune riscontro è la presenza di anosmia (diminuzione/perdita dell'olfatto) e ageusia (diminuzione/perdita del gusto), che sembrano caratterizzare molti quadri clinici. In alcuni casi l'infezione può essere fatale. Le persone più suscettibili alle forme gravi sono gli anziani e quelle con malattie preesistenti. Le patologie preesistenti più frequenti nei soggetti deceduti sono malattie cardiovascolari, ipertensione arteriosa, diabete mellito di tipo 2 e malattie respiratorie croniche, quali la broncopneumopatia cronica ostruttiva. Dato che i sintomi provocati dal nuovo coronavirus sono aspecifici e simili a quelli del raffreddore comune e del virus dell'influenza, è possibile, in caso di sospetto, effettuare esami di laboratorio per confermare la diagnosi.

L'unico esame in grado di determinare la presenza di un'infezione attiva, ove non si ricorra all'isolamento virale mediante coltura, è ad oggi il tampone rinofaringeo con ricerca mediante Real Time-PCR (RT-PCR) dell'acido nucleico virale.

### **2. Modalità di trasmissione**

Il nuovo coronavirus è un virus respiratorio caratterizzato da un'elevata contagiosità che si diffonde principalmente attraverso il contatto con le goccioline del respiro (*droplets*) espulse dalle persone infette ad esempio tramite: la saliva, tossendo, starnutando o anche solo parlando; contatti diretti personali; le mani, ad esempio toccando con le mani contaminate bocca, naso o occhi. Il virus è caratterizzato da una elevata contagiosità. In rari casi il contagio può avvenire attraverso contaminazione fecale. I cd. "droplets", goccioline pesanti, normalmente riescono a percorrere uno spazio non superiore al metro, prima di cadere a terra; questa è la ragione per cui un distanziamento di un metro è considerato sufficiente a prevenire la trasmissione. Occorre però considerare l'incidenza di fattori ambientali.

Normalmente le malattie respiratorie non si trasmettono con gli alimenti che comunque devono essere manipolati rispettando le buone pratiche igieniche.

Secondo i dati attualmente disponibili, le persone sintomatiche sono la causa più frequente di diffusione del virus. Il periodo di incubazione varia tra 2 e 12 giorni; 14 giorni rappresentano il limite massimo di precauzione. La via di trasmissione più frequente è quella respiratoria, in seconda analisi quella da

superfici contaminate con il tramite delle mani e un successivo contatto con le mucose orali, nasali e con le congiuntive.

### **3. Valutazione rischi**

Il corona virus rientra nei virus di gruppo 2 (classificazione Allegato XLVI del DLgs 81/08) come altri virus di possibile presenza a scuola (morbillo, parotite, epa ti te A, varicella, ecc).

#### **D) PREMESSA**

Il presente documento è applicabile per l'A.S. 2021-2022

L'Istituto attraverso apposite comunicazioni e cartellonistica informerà il personale, le famiglie, gli alunni e i visitatori sulle tutte le disposizioni delle Autorità e del Dirigente scolastico da rispettare

#### **E) PATTO DI CORRESPONSABILITA'**

Tutti gli studenti (minori e maggiorenni) e le famiglie stipulano con la scuola un "Patto di Corresponsabilità", finalizzata all'assunzione di specifici impegni.

Vedi il sito della scuola, sezione Regolamenti: <https://www.liceopasteur.edu.it/regolamenti/>

#### **F) DISPOSIZIONI RELATIVE ALLE MODALITÀ DI INGRESSO/USCITA**

Il rientro a scuola del personale e degli studenti già risultati positivi all'infezione da COVID-19, certificato dall'autorità sanitaria, deve essere preceduto da una preventiva comunicazione avente ad oggetto la certificazione medica da cui risulti la "avvenuta negativizzazione" del tampone secondo le modalità previste e rilasciata dal dipartimento di prevenzione territoriale di competenza.

Al rientro degli alunni dovrà essere presa in considerazione la presenza di "soggetti fragili" esposti a un rischio potenzialmente maggiore nei confronti dell'infezione da COVID-19. Le specifiche situazioni degli alunni in condizioni di fragilità saranno valutate in raccordo con il Dipartimento di prevenzione territoriale ed il medico di famiglia, fermo restando l'obbligo per la famiglia stessa di rappresentare tale condizione alla scuola in forma scritta e documentata.

## 1. Accesso

Vedi i seguenti documenti sul sito della scuola nella pagina dedicata

<https://www.liceopasteur.edu.it/disposizioni-as2021-22/>

Quando non è possibile utilizzare entrate ed uscite differenti, vengono utilizzate le stesse porte e gli stessi percorsi sia per l'entrata sia per l'uscita, anche durante la ricreazione, mantenendo sempre la destra per garantire flussi unidirezionali. Al termine delle ricreazioni i percorsi di entrata sono gli stessi della mattina al fine di garantire un accesso scaglionato ed ordinato.

In caso di reale emergenza un operatore darà comandi di fermo e transito a necessità. Durante i percorsi si raccomanda di mantenere il dovuto distanziamento.

### 1.1. Ingresso e uscita alunni

Gli ingressi e le uscite sono indicati tramite segnaletica specifica.

Ogni classe dovrà accedere e uscire speditamente dall'Istituto utilizzando esclusivamente le vie previste e gli orari indicati.

Per tale ragione, assumono importanza fondamentale:

- la responsabilità dei Collaboratori Scolastici che sono tenuti a garantire la sorveglianza degli ingressi e delle uscite e a prevedere apertura e chiusura dei cancelli secondo le indicazioni del Dirigente Scolastico:
  - l'apertura cancello ore 7:40
  - l'apertura dei padiglioni alle ore 7:45 per fluire direttamente nelle aule secondo il percorso assegnato
  - l'apertura cancello ore 9:20 per il secondo ingresso
- la responsabilità dei Docenti che sono tenuti ad essere nella propria aula cinque minuti prima dell'inizio delle lezioni e ad effettuare celermente, nei limiti del possibile, il passaggio tra le classi, a non farli uscire dalle aule prima del suono finale della campanella e a controllare un ordinato ma celere deflusso per le vie stabilite

#### ACCESSO ALLE AULE DI OGNI PADIGLIONE

##### PADIGLIONE 1

P1-A: per personale ATA e Ufficio di presidenza e vicepresidenza

P1-B: accesso Biblioteca, Sala professori e per Docenti

P1-C: accesso aula n. 47-48– Sala conferenze (aula) e Laboratori (multimediale e informatica)

##### PADIGLIONE 2

P2-A: accesso aule n. 11-12-13-14

P2-B: accesso aule n. 5-6-7-8

P2-C: accesso Docenti

P2-D: accesso 1-2-3-4

P2-E: accesso momentaneamente interdetto

##### PADIGLIONE 3

P3-A: accesso aule 1° piano n. 22-23-24-29

P3-B: accesso Docenti

P3-C: accesso aule piano terra n. 15-16-21

P3-D: accesso aule piano terra n. 17-18-19-20

P3-E: accesso aule 1° piano n. 25-26-27-28

PADIGLIONE 4

P4-A: accesso Laboratorio disegno 2 e aule 34-35-36-37

P4-B: accesso Docenti

P4-C: accesso Laboratorio disegno 1 aule 30-31-32-33

P4-D: accesso 1° piano aule 38 -39- 40-41-46

P4-E: accesso 1° piano aule 42-43-44-45

### **1.2. Modalità di accesso ai locali della scuola da parte delle famiglie**

Le famiglie avranno accesso alla scuola in orari definiti e solo in caso di effettiva necessità dopo aver concordato il consenso all'accesso con il Dirigente Scolastico. Per accedere dovranno esibire il Green Pass oppure dovranno compilare un'autodichiarazione.

Tutti gli accessi saranno riportati su apposito registro. (STANDARD ALLEGATO)

È importante che gli Organi collegiali definiscano modalità di comunicazione scuola-famiglia che possano valorizzare l'utilizzo di strumenti digitali, allo scopo di limitare ingressi e spostamenti.

### **1.3. Modalità di accesso ai locali della scuola da parte dei fornitori/ visitatori**

I fornitori/visitatori, **previo appuntamento**, potranno entrare nei locali della scuola solo in orari non coincidenti con l'ingresso e l'uscita degli studenti e dovranno esibire Green Pass.

Tutte le persone esterne dovranno:

- indossare la mascherina.
- igienizzare le mani prima di qualsiasi attività.
- Eventuali fornitori consegnano la merce davanti all'ingresso senza entrare nell'edificio.
- essere utilizzati esclusi amente bagni dedicati.
- È vietato far utilizzare a lavoratori esterni qualsiasi attrezzatura della scuola come scale portatili, attrezzi manuali (martelli, giraviti, ecc), attrezzi per pulizie (scope, secchi, ecc), attrezzature elettriche (prolunghe elettriche, ciabatte, doppie prese, trapani, ecc)

### **1.4. Registro degli accessi**

Presso ogni sede deve essere predisposto un registro degli accessi da parte di esterni, con l'indicazione dei dati anagrafici (nome, cognome, data di nascita, luogo di residenza), dei relativi recapiti telefonici, nonché della data di accesso e del tempo di permanenza

Tale registro dovrà essere compilato anche dal docente che accede a plessi diversi rispetto a quello assegnato per docenza per motivi diversi da quelli della supplenza (esempio accesso in segreteria)

## 1.5. Spazi didattici

Per spazio didattico si intende qualsiasi ambiente interno all'edificio scolastico già utilizzato (o che si ritiene utilizzabile il prossimo a.s.) per attività didattiche strutturate (lezione, attività pratiche, ecc.).

### A) Aule ordinarie

Per mettere in pratica il principio del distanziamento fisico, che costituisce una delle più importanti misure di prevenzione del rischio di contagio da COVID-19, sarà individuato il **numero massimo di allievi** che ogni aula può contenere, utilizzando i seguenti criteri:

- 1) delimitazione dello spazio destinato al docente e alle attività degli allievi chiamati alla lavagna (una fascia di almeno 2 m di larghezza, a partire dal muro dietro la cattedra); l'aula potrebbe dover ospitare anche un insegnante di sostegno o un OSS che devono restare distanziati di almeno 2 m dagli altri allievi
- 2) definizione dell'eventuale distanziamento degli allievi dalle finestre, in relazione al tipo di apertura di queste ultime.
- 3) posizionamento dei banchi che permetta di:
  - non invadere gli spazi delimitati ai punti 1 e 2;
  - lasciare un corridoio tra i banchi per garantire la via di fuga in caso di emergenza, con larghezza minima di 0,6 metri

E' stata ridotta al minimo indispensabile la presenza di arredi

Verranno attuati i seguenti interventi per il corretto coordinamento e funzionamento delle misure di prevenzione del rischio di contagio dal COVID-19:

- segnare sul pavimento la posizione corretta dei banchi, in modo che possa essere facilmente ripristinata dopo ogni eventuale spostamento (ad esempio per le pulizie);
- esporre all'esterno dell'aula un cartello indicante la sua massima capienza;
- dismettere provvisoriamente eventuali banchi doppi, che, non potendo essere utilizzati in entrambe le postazioni (costituiscono un inutile ingombro di spazio e riducono sensibilmente la capienza dell'aula);
- *arieggiamento frequente*; tenere aperte le finestre anche durante le lezioni, assieme alla porta dell'aula; nei casi di ricorrente, scarsa ventilazione naturale, si può valutare l'opportunità di mettere in opera sistemi meccanici che favoriscano il ricambio forzato dell'aria;
- per le finestre che si aprono a bandiera verso l'interno, eventuale applicazione di blocchi che le tengono aperte, senza il rischio che si muovano, permettendo di recuperare lo spazio di distanziamento degli allievi dalle finestre, che altrimenti ridurrebbe la loro capienza;
- *disinfezione periodica delle mani* con prodotti a base alcolica (al 60% di alcol). Ogni aula sarà dotata di dispenser di soluzione alcolica, ad uso sia degli allievi che dei docenti;
- nel caso di turnazione delle classi all'interno della stessa aula, sarà effettuata disinfezione prima di ogni nuovo accesso;



## **G) REGOLE DA RISPETTARE DURANTE L'ATTIVITA' A SCUOLA**

### **Elementi comuni a tutto il Personale:**

- uso della mascherina chirurgica, salvo casi particolari, in situazioni statiche con distanziamento di almeno 1 metro e quando diversamente previsto dalla valutazione dei rischi;
- lavare e disinfettare frequentemente le mani;
- utilizzare i DPI ( personale ATA)
- arieggiare frequentemente i locali;
- evitare le aggregazioni;
- evitare l'uso promiscuo di attrezzature.

Inoltre tutti i lavoratori devono comunicare al Dirigente Scolastico l'insorgere di improvvisi sintomi che facciano pensare ad una diagnosi di infezione da SARS-CoV-2 (tosse, difficoltà respiratoria o febbre > 37,5 °C) mentre sono a scuola, e devono segnalare al Dirigente Scolastico e al Referente Scolastico per il COVID-19 il fatto di aver avuto contatti stretti con casi confermati di COVID-19.

### **Docenti:**

- verificare che nelle aule la disposizione dei banchi non venga modificata rispetto a quella stabilita e opportunamente segnalata per il necessario distanziamento interpersonale;
- vigilare, in aula, in palestra (compresi i relativi spogliatoi), in laboratorio/aula attrezzata e in ogni altro ambiente in cui si trova ad operare, sul rispetto del distanziamento tra gli allievi in situazioni statiche e sull'uso delle mascherine da parte degli Studenti stessi ;
- vigilare sull'uso frequente da parte degli Studenti delle soluzioni disinfettanti;
- la cattedra sarà dotata di un prodotto a base alcolica, scottex e gel per le mani, a disposizione per l'igienizzazione della postazione (PC, cattedra, sedia, tavoletta grafica).

### **Assistenti Amministrativi:**

- evitare di spostarsi dalla propria postazione per recarsi a parlare con colleghi, se non per ragioni importanti, privilegiando i contatti telefonici interni.

### **Assistenti Tecnici:**

- vigilare, in laboratorio, sul rispetto del distanziamento tra gli studenti in situazioni statiche e sull'uso delle mascherine da parte degli studenti stessi in ogni situazione dinamica;
- effettuare la disinfezione delle attrezzature di laboratorio di uso promiscuo dopo il loro uso ( Laboratori di Chimica e di Fisica)

### **Collaboratori Scolastici**

- verificare che nelle aule la disposizione dei banchi non venga modificata rispetto a quella stabilita e opportunamente segnalata per il necessario distanziamento interpersonale;
- vigilare sull'uso delle mascherine da parte degli Studenti in ogni situazione dinamica (ingresso/uscita da scuola, ricreazione, spostamento di classi, ecc.);
- effettuare la pulizia quotidiana e la disinfezione periodica di ambienti, banchi, cattedre, tavoli, piani

di lavoro.

### **Studenti**

Le indicazioni, che valgono per tutti gli Studenti, salvo casi specifici, sono:

- indossare la mascherina
- non modificare la disposizione dei banchi all'interno delle aule didattiche;
- lavare e disinfettare frequentemente delle mani;
- mantenere sempre il dovuto distanziamento.

### **H) DISPOSIZIONI RELATIVE A PULIZIA E IGIENIZZAZIONE DEI LUOGHI E ATTREZZATURE**

È necessario assicurare la pulizia giornaliera e l'igienizzazione periodica di tutti gli ambienti predisponendo un cronoprogramma ben definito, da documentare attraverso un registro regolarmente aggiornato (STANDARD ALLEGATO)

Nel piano di pulizia occorre includere almeno:

- gli ambienti di lavoro e le aule;
- le palestre;
- le aree comuni;
- le aree ristoro e mensa
- i servizi igienici e gli spogliatoi;
- le attrezzature e postazioni di lavoro o laboratori o ad uso promiscuo;
- materiale didattico e ludico;
- le superfici comuni ad alta frequenza di contatto (es . pulsantiere, passamano).

L'attività di igienizzazione dei luoghi e delle attrezzature dovrà essere effettuata secondo quanto previsto dal cronoprogramma o, in maniera puntuale ed a necessità.

In caso di presenza di persona con sintomi confermata positività al virus. per la pulizia e l'igienizzazione, occorre tener conto di quanto indicato dal Rapporto ISS COVID-19 n. 25/2020 e Rapporto ISS COVID-19 n. 12/2021

La redazione del cronoprogramma specifico, con l'assegnazione delle aree di competenza e delle modalità di sostituzione degli operatori assenti, dovrà essere predisposta in sinergia tra Dirigente scolastico, DSGA, collaboratori scolastici, anche tenuto conto di quanto previsto nell'ambito delle relazioni sindacali.

In modo più specifico, si deve provvedere a:

- assicurare quotidianamente le operazioni di pulizia previste dal rapporto ISS COVID-19, n. 19/2020 e dal Rapporto ISS COVID-19 n. 12/2021;
- utilizzare materiale detergente, con azione virucida, come previsto dal Rapporto ISS COVID-19, n. 12/2021, nonché dall'allegato 1 del Documento CTS del 28 maggio 2020;;
- garantire la adeguata aerazione di tutti i locali, mantenendo costantemente (o il più possibile) aperti gli infissi esterni dei servizi igienici. Si consiglia che questi ultimi vengano sottoposti a pulizia almeno due volte al giorno, eventualmente anche con immissione di liquidi a potere virucida negli scarichi fognari delle toilette;
- sottoporre a regolare detergenza le superfici e gli oggetti (inclusi attrezzi da palestra e laboratorio, utensili vari, ecc.) destinati all'utilizzo degli alunni

Ferma restando la responsabilità professionale dei collaboratori scolastici, l'attività di pulizia e igienizzazione, nel rispetto di tutte le procedure di sicurezza necessarie, in relazione alla valutata maturità individuale anche in rapporto all'età e limitatamente ad operazioni semplici e di routine (ad esempio: pulizia delle tastiere dei PC; pulizia delle superfici dei banchi o delle sedie; ecc.) potrà prevedere la collaborazione organizzata degli studenti, sotto la supervisione dei docenti o del Personale scolastico, secondo una logica di corresponsabilità e educazione civica.

## PULIZIE E SANIFICAZIONE

**BAGNI:** al termine delle ricreazioni, si ritiene sufficiente una sanificazione dei lavandini e dei water, il lavaggio dei pavimenti, se non in condizioni pessime, potrà essere effettuato a fondo alla fine delle attività didattiche.

**AULE:** non essendoci disponibilità di personale ATA sufficiente per coprire ciascuna aula, la pulizia e la sanificazione saranno effettuate all'inizio o alla fine della giornata. Su ciascuna postazione sarà presente gel igienizzante-mani, liquido detergente a base alcolica e scottex

**LABORATORI:** i laboratori sono utilizzati su prenotazione ad ore non consecutive per consentire ai Collaboratori Scolastici la pulizia tra l'accesso di una classe e l'altra

### 1. Impianti climatizzazione, trattamento aria, ventilconvettori, ecc

Gli impianti di ventilazione devono essere puliti regolarmente con trattamento antibatterico da ditta specializzata, le prese e le griglie di ventilazione dell'aria dei condizionatori con un panno inumidito con acqua e sapone e con alcol etilico 75%. Quelli di ventilazione meccanica controllata (Vmc) sono tenuti accesi e in buono stato di funzionamento. Sono tenuti sotto controllo i parametri microclimatici (ad esempio la temperatura, l'umidità relativa, e la CO2).

Negli impianti di ventilazione meccanica controllata (Vmc) è eliminato totalmente il ricircolo dell'aria. Sono puliti regolarmente i filtri e acquisite informazioni sul tipo di pacco filtrante installato sull'impianto di condizionamento ed eventualmente sostituito con un pacco filtrante più efficiente.

È necessario realizzare un contratto di manutenzione con ditta specializzata.

Ferma restando l'obbligo di arieggiare periodicamente i locali, l'impianto può essere utilizzato alle seguenti **condizioni preventive:**

- a) Contratto manutenzione con ditta specializzata specificatamente effettuato in adempimento al Rapporto ISS COVID-19 n.33/2020 (Indicazioni sugli impianti ventilazione/climatizzazione in strutture comunitarie non sanitarie e in ambienti domestici in relazione alla diffusione del virus SARS-CoV-2).
- b) Dichiarazione della ditta del tipo specifico di impianto come previsto dal Rapporto ISS COVID-19 n.33/2020.
- c) Certificazione della ditta dell'avvenuta manutenzione secondo le modalità previste dal Rapporto ISS COVID-19 n.33/2020.
- d) Compilazione della ditta di apposito libretto delle manutenzioni di tutti gli interventi effettuati.
- e) Periodicità attuale degli interventi di manutenzione: ogni 7 giorni di utilizzo.

Per le indicazioni sugli impianti ventilazione/climatizzazione in strutture comunitarie non sanitarie e in ambienti domestici in relazione alla diffusione del virus SARS-CoV-2 Riferirsi al Rapporto ISS COVID-19 n.33/2020.

## 2. Misure igieniche e sanificazione degli ambienti

Nell'attuale situazione di emergenza pandemica da SARS-CoV-2, ciascun individuo è chiamato ad applicare le misure di prevenzione raccomandate al fine di limitare la diffusione dell'infezione. Tali misure, già descritte nei documenti prodotti dal Ministero della Salute e dall'ISS, si concretizzano nei comportamenti da seguire per l'intera popolazione.

Pertanto, in più punti della scuola devono essere affissi poster/locandine/brochure che pubblicizzano le suddette misure ed in particolare l'Istituto Scolastico metterà a disposizione idonei mezzi detergenti per una raccomandata frequente pulizia delle mani.

## 3. Aerazione ambienti (aule e spazi comuni)

L'aerazione continua degli ambienti costituisce uno dei mezzi previsti per la prevenzione della diffusione del virus.

Per tale ragione vengono impartite le seguenti disposizioni, anche indipendentemente dalla temperatura esterna e interna, con l'accortezza di prestare attenzione alle situazioni metereologiche avverse:

Aule didattiche	Apertura delle finestre per almeno 10 minuti ogni ora e in tutte le situazioni valutate necessarie dal docente
Palestre	Apertura delle porte o delle finestre per garantire aerazione per almeno la metà del tempo di permanenza degli studenti
Servizi igienici	Apertura costante di almeno una finestra. La sorveglianza periodica dei collaboratori scolastici dovrà garantire tale apertura.
Uffici e Sala docenti	Apertura delle finestre per almeno 10 minuti ogni ora a cura del Personale amministrativo e docente
Laboratori e aule tecniche	Apertura delle finestre per almeno 10 minuti ogni ora a cura del Personale tecnico
Corridoi, atrii e simili	Apertura che garantisca un ricambio dell'aria almeno ogni due ore

## 4. Requisiti delle ditte di "pulizie" (Fonte INAIL)

I **requisiti di capacità economico-finanziaria** per l'esercizio delle attività di pulizia di cui all'articolo 1 del D.M. 7 luglio 1997, n. 274, si intendono posseduti al riscontrarsi delle seguenti condizioni:

- iscrizione all'INPS e all'INAIL, ricorrendone i presupposti di legge, di tutti gli addetti, compreso il titolare e i familiari e i soci prestatori d'opera;
- assenza di protesti cambiari negli ultimi 5 anni a carico del titolare, per le imprese individuali, dei soci, per le società di persone, degli amministratori per le società di capitali e per le società cooperative, salvo riabilitazione ai sensi dell'articolo 17 della legge 7 marzo 1996, n. 108, ovvero dimostrazione di avere completamente soddisfatto i creditori;

- c) esistenza di rapporti con il sistema bancario da comprovare con apposite dichiarazioni bancarie riferite agli affidamenti effettivamente accordati.

I **requisiti tecnico-professionali** previsti all'art.2 comma 3 del D.M. 7 luglio 1997, n. 274 sono:

- a) l'assolvimento dell'obbligo scolastico, in ragione dell'ordinamento temporalmente vigente e svolgimento di un periodo di esperienza professionale qualificata nello specifico campo di attività, di almeno due anni per le attività di pulizia e di disinfezione e di almeno tre anni per le attività di disinfestazione, derattizzazione e sanificazione, svolta all'interno di imprese del settore o comunque all'interno di uffici tecnici di imprese o enti, preposti allo svolgimento di tali attività, in qualità di dipendente qualificato, familiare collaboratore, socio partecipante al lavoro o titolare di impresa ;
- b) attestato di qualifica a carattere tecnico attinente all'attività conseguito ai sensi della legislazione vigente in materia di formazione professionale;
- c) diploma di istruzione secondaria superiore in materia tecnica attinente all'attività;
- d) diploma universitario o di laurea in materia tecnica utile ai fini dello svolgimento dell'attività.

Nelle more dell'emanazione della specifica normativa in materia, il possesso dei requisiti di cui ai commi 1 e 2 è attestato dal titolare o dal legale rappresentante dell'impresa all'atto della presentazione della domanda di iscrizione al registro delle imprese o all'albo delle imprese artigiane con apposita dichiarazione, resa a norma dell'articolo 3, comma 11, della legge 15 maggio 1997, n. 127, e nella consapevolezza che le dichiarazioni false, la falsità negli atti e l'uso di atti falsi comportano l'applicazione delle sanzioni penali previste dall'articolo 26 della legge 4 gennaio 1968, n. 15 , in conformità al modello di cui all'allegato A) al presente decreto e completa dei relativi allegati (5).

## **I) DISPOSIZIONI RELATIVE A IGIENE PERSONALE E DISPOSITIVI DI PROTEZIONE INDIVIDUALE (DPI)**

È obbligatorio per chiunque entri negli ambienti scolastici, adottare precauzioni igieniche e l'utilizzo di mascherina ad esclusione dei casi previsti (consumo pasto, svolgimento attività sportiva, soggetti con disabilità o patologie che non consentono l'uso della mascherina).

Nella scuola deve essere indicata la modalità di dismissione dei dispositivi di protezione individuale non più utilizzabili, che dovranno essere smaltiti secondo le modalità previste dalla normativa vigente.

Per il personale della scuola è prevista la mascherina chirurgica ed eventuali guanti monouso

Per il personale impegnato con alunni con disabilità, è stato previsto l'utilizzo di ulteriori dispositivi di protezione individuale (nello specifico, il lavoratore potrà usare, unitamente alla mascherina, guanti e dispositivi di protezione per occhi, viso e mucose). Nell'applicazione delle misure di prevenzione e protezione si dovrà necessariamente tener conto della tipologia di disabilità e delle ulteriori eventuali indicazioni impartite dalla famiglia dell'alunno/studente o dal medico.

Per gli studenti a prescindere dalla situazione epidemiologica, il dispositivo di protezione respiratoria previsto è la mascherina di tipo chirurgico.

Nel rispetto di quanto previsto dall'art. 1, comma 2, lett. a) del DL n. 111 del 2021, viene stabilito che "è fatto obbligo di utilizzo dei dispositivi di protezione delle vie respiratorie, fatta eccezione per

i soggetti con patologie o disabilità incompatibili con l'uso dei predetti dispositivi e per lo svolgimento delle attività sportive".

### **1. Consegna dei DPI**

I collaboratori scolastici e i docenti saranno forniti di Dispositivi di Protezione Individuale fin dall'inizio dell'anno scolastico.

La consegna sarà registrata tramite un verbale di consegna.

Il Dirigente o suo delegato è responsabile per la fornitura di ulteriori DPI che dovessero rendersi necessari ed è custode delle riserve. In caso di necessità di sostituzione, questa deve essere richiesta all'ufficio preposto

### **2. Raccolta differenziata delle mascherine chirurgiche e dei DPI**

I guanti monouso e le mascherine devono essere smaltiti come rifiuti urbani indifferenziati.

Non devono, però, essere gettati nei contenitori comuni presenti nelle aule, ma esclusivamente nei contenitori ad essi dedicati che si trovano in prossimità delle uscite.

I lavoratori addetti al conferimento dei rifiuti nei cassonetti dedicati posti all'interno dell'Istituto avranno cura di raccogliere i rifiuti dopo aver adeguatamente richiuso il sacchetto contenitore, utilizzando dei guanti.

### **3. La scelta delle protezioni in caso di pandemia (Fonte INAIL)**

In situazioni normali, in caso di attività di pulizie, sanificazione e disinfezione in ambiente scolastico, le protezioni per i lavoratori sono relative quasi esclusivamente all'uso di prodotti per la pulizia, alla protezione da eventuali contatti o schizzi di secrezioni organiche.

Nel caso in cui si dovesse verificare la diffusione di un virus per via aerea, per contatto con occhi, bocca e naso, per contatto con liquidi organici (sangue, saliva, vomito, ecc.) le protezioni devono essere mirate anche alla protezione di tutte le vie di contagio; durante la pandemia da COVID – 19, l'UNI ha messo a disposizione le seguenti norme relative a:

- Dispositivi di protezione individuale;
- Maschere filtranti e maschere facciali ad uso medico;
- Occhiali protettivi;
- Guanti medicali e di protezione;
- Indumenti e teli chirurgici;
- Indumenti di protezione

Norma	Titolo descrittivo
UNI 10912:2000	Dispositivi di protezione individuale – Guida per la selezione, l'uso e la manutenzione dei dispositivi di protezione individuale degli occhi e del viso per attività lavorative
UNI EN 149:2009	Dispositivi di protezione delle vie respiratorie - Semimaschere filtranti antipolvere - Requisiti, prove, marcatura
UNI EN 166:2004	Specifiche per i dispositivi per la protezione personale degli occhi - Specifiche
UNI EN 455-1:2002	Guanti medicali monouso - Assenza di fori - requisiti e prove
UNI EN 455-2:2015	Guanti medicali monouso - Parte 2: Requisiti e prove per le proprietà fisiche
UNI EN 455-3:2015	Guanti medicali monouso - Parte 3: Requisiti e prove per la valutazione biologica
UNI EN 455-4:2009	Guanti medicali monouso - Parte 4: Requisiti e prove per la determinazione della durata di conservazione
UNI EN 13795-1:2019	Indumenti e teli chirurgici - Requisiti e metodi di prova - Parte 1: Teli e camici chirurgici
UNI EN 13795-2:2019	Indumenti e teli chirurgici - Requisiti e metodi di prova - Parte 2: Tute per blocchi operatori
UNI EN 14126:2004	Indumenti di protezione - Requisiti prestazionali e metodi di prova per gli indumenti di protezione contro gli agenti infettivi
UNI EN 14605:2009	Indumenti di protezione contro agenti chimici liquidi - Requisiti prestazionali per indumenti con collegamenti a tenuta di liquido (Tipo 3) o a tenuta di spruzzi (Tipo 4), inclusi gli articoli che proteggono solamente parti del corpo (Tipi PB [3] e PB [4])
UNI EN 14683:2019	Maschere facciali ad uso medico - Requisiti e metodi di prova
UNI EN ISO 374-5:2017	Guanti di protezione contro i prodotti chimici e microorganismi pericolosi - Parte 5: Terminologia e requisiti prestazionali per rischi da microorganismi
UNI EN ISO 10993-1:2010	Valutazione biologica dei dispositivi medici - Parte 1: Valutazione e prove all'interno di un processo di gestione del rischio
UNI EN ISO 13688:2013	Indumenti di protezione - Requisiti generali

#### 4. Formazione e informazione sui DPI (Fonte INAIL)

È indispensabile promuovere l'adeguata formazione del personale coinvolto nelle operazioni di pulizia, per istruirlo sui metodi idonei di pulizia e igiene ambientale, sull'utilizzo appropriato di detergenti e disinfettanti, sulle misure di prevenzione e protezione individuale e sui criteri e modalità di verifica della corretta esecuzione di tali operazioni.

In ottemperanza agli artt. 36 e 37 del d.l. gs. 81/2008, il Datore di lavoro assicura che ciascun lavoratore riceva un'informazione e una formazione sufficiente e adeguata in materia di salute e sicurezza, anche rispetto alle conoscenze linguistiche, con particolare riferimento ad aspetti generali, quali rischio, danno, prevenzione, protezione, organizzazione della prevenzione aziendale, diritti e doveri dei vari soggetti aziendali, organi di vigilanza, controllo, assistenza, ma anche rischi riferiti alle mansioni e ai possibili danni e alle conseguenti misure e procedure di prevenzione e protezione caratteristici del settore o comparto di appartenenza dell'azienda.

#### 5. Individuazione DPI

DPI necessari per il Covid-19:

LAVORATORI	PROTEZIONE		
	VIE RESPIRATORIE/OCCHI	MANI	CORPO
tutti (compresi alunni equiparati a lavoratori)	<ul style="list-style-type: none"> <li>● mascherina chirurgica</li> </ul>		
addetti pulizie	<ul style="list-style-type: none"> <li>● mascherina chirurgica</li> </ul>	<ul style="list-style-type: none"> <li>● guanti monouso in nitrile</li> </ul>	<ul style="list-style-type: none"> <li>● Grembiule monouso</li> </ul>
addetti nebulizzatori per igienizzazione locali o attrezzature	<ul style="list-style-type: none"> <li>● mascherina chirurgica</li> <li>● schermo facciale trasparente</li> </ul>	<ul style="list-style-type: none"> <li>● guanti monouso in nitrile</li> </ul>	<ul style="list-style-type: none"> <li>● tuta monouso intera corpo, testa, piedi</li> </ul>
addetti primo soccorso	<ul style="list-style-type: none"> <li>● pocket mask o pallone ambu (**)</li> </ul>	<ul style="list-style-type: none"> <li>● guanti monouso in nitrile</li> </ul>	
soggetti che non possono indossare la mascherina per patologie o altre necessità	<ul style="list-style-type: none"> <li>● schermo facciale trasparente</li> </ul>		
addetto al trasporto dei rifiuti (buste, ecc)	<ul style="list-style-type: none"> <li>● mascherina chirurgica</li> </ul>	<ul style="list-style-type: none"> <li>● guanti monouso in nitrile</li> </ul>	
addetti a diversamente abili con salvazione e impossibilitati a indossare DPI	<ul style="list-style-type: none"> <li>● schermo facciale trasparente</li> <li>● mascherina chirurgica</li> </ul>	<ul style="list-style-type: none"> <li>● guanti monouso in nitrile</li> </ul>	<ul style="list-style-type: none"> <li>● Grembiule monouso</li> </ul>
addetti sala contenimento COVID	<ul style="list-style-type: none"> <li>● mascherina FFP2</li> <li>● schermo facciale trasparente</li> <li>● grembiule monouso</li> </ul>	<ul style="list-style-type: none"> <li>● guanti monouso in nitrile</li> </ul>	<ul style="list-style-type: none"> <li>● Grembiule monouso</li> </ul>

(\*\*) in caso di rianimazione polmonare. Le pocket mask o pallone saranno a breve disponibili



## **6. Raccomandazioni per gli Addetti al primo soccorso da seguire durante l'emergenza Covid**

Come riportato dalla circolare 19334 del Ministero Salute del 5 giugno 2020 nella sezione "Indicazioni sul soccorso e sulle manovre di rianimazione cardiopolmonare extra ospedaliero per soccorritori laici" vista la condizione di emergenza sanitaria da Covid-19 risulta fondamentale eseguire le manovre di Primo Soccorso in sicurezza, trattando chi necessita di Rianimazione Cardiopolmonare (RCP) sempre come potenzialmente infetto.

Le compressioni toraciche e la rianimazione cardiopolmonare possono generare aerosol e conseguentemente per il soccorritore laico (sia formato che occasionale) sono raccomandate le seguenti azioni da mettere in atto durante le manovre di RCP in questo periodo pandemico:

- verifica dello stato di coscienza e del respiro senza avvicinarsi al volto della vittima; coprire bocca e naso della vittima con mascherina o appoggiando un indumento per limitare la diffusione dell'aerosol;
- allerta precoce del sistema di emergenza (112/118).
- esecuzione delle sole compressioni toraciche senza la ventilazione. La cosiddetta "Hands- only CPR" ha favorito l'incremento del numero dei soccorsi e ha permesso di verificare che nel caso dell'adulto il massaggio cardiaco esclusivo (ovvero senza ventilazioni) riesce comunque a creare una perfusione cerebrale di qualità sufficiente;
- in caso di soccorritore occasionale seguire le indicazioni dell'operatore 112/118 (T- RCP). La T-CPR (Telephone-Cardio- Pulmonary Resuscitation) è la rianimazione più diffusa negli USA e anche in Italia è prevista dalla legge: nel caso in cui ci si trovi dinanzi ad una persona priva di coscienza, senza respiro e segni di circolo (che possono essere riassunti con la parola MOTORE: MOVimento-TOSse- RESpiro) chiamando il numero unico di Emergenza 112 o il 118 (nelle regioni dove ancora non è presente il 112), e chiedendo aiuto, si viene GUIDATI alla RCP e autorizzati al massaggio cardiaco ed all'uso del DAE se disponibile, con manleva legale in caso di eventuali danni. Il fatto di essere " guidati" da un operatore specializzato (di solito un infermiere specializzato) protegge sia la vittima che il soccorritore da errori e danni e migliora l'efficacia delle manovre;
- se disponibile far reperire un DAE ed utilizzarlo come indicato durante il corso o farsi guidare dall'operatore 112/118 nell'utilizzo. La normativa abilita la popolazione (ovvero il personale laico, non sanitario) a praticare il massaggio cardiaco, le manovre di RCP e ad utilizzare il defibrillatore automatico esterno (DAE, strumento indispensabile per ristabilire la normale attività elettrica quando l'arresto cardiaco è causato o complicato da aritmie gravi come la fibrillazione ventricolare o la tachicardia ventricolare senza polso) tramite un corso denominato BLS- D (Basic Life Support and Defibrillation); solo chi è in possesso del brevetto può usare autonomamente il DAE ed effettuare le manovre in modo corretto in quanto certificato dal corso, con rinnovo ogni 24 mesi per mantenere attivo il certificato. Il corso BLS-D è per legge esclusivo appannaggio dei 118 regionali che possono avvalersi anche di Centri di Formazione accreditati i quali hanno la possibilità di rilasciare il brevetto- certificato BLS-D / PBLSD (adulto e pediatrico) in modo tale da saper agire ed essere istruiti nel migliore dei modi. Proprio per garantire la qualità della formazione la raccomandazione è di rivolgersi ad un centro accreditato, reperibile tramite il portale del 118 della propria regione di appartenenza. E' quindi consigliato seguire corsi BLS- D certificati dal sistema 118 (inclusi i centri accreditati al 118 regionale), unici validi per legge con il dovuto rinnovo certificativo ogni 24 mesi, come previsto dalla normativa vigente;

- nel caso di paziente pediatrico consigliare la possibilità da parte del personale laico addestrato ed in grado di farlo, di rendersi disponibili ad eseguire le manovre RCP complete di ventilazioni.
- il soccorritore sanitario in caso di mancanza di adeguati DPI o di materiale adeguato (es: pallone-maschera, ossigeno, farmaci...) seguirà le presenti indicazioni per 'laici'.
- gli operatori sanitari (ma *ragionevolmente applicabile anche ai soccorritori 'laici', ndr*), in caso di rianimazione, devono utilizzare i dispositivi di protezione individuale adatti ad evitare l'esposizione ad aerosol generati dalle procedure;
- è ragionevole per gli operatori sanitari (ma *ragionevolmente applicabile anche ai soccorritori 'laici', ndr*) considerare di erogare la defibrillazione prima di indossare i DPI in quelle situazioni nelle quali il soccorritore valuti che i benefici possano superare i rischi.
- scaricare l'app "SALVAUNAVITA" (<https://www.appsalvaunavita.it> - come intervenire aspettando i soccorsi): un'applicazione promossa dal Ministero della Salute in collaborazione con la Federazione Nazionale degli Ordini dei Medici e le società scientifiche SIMEU e SIMEUP. Si tratta di un progetto che aiuta le persone ad affrontare in modo corretto un'emergenza sanitaria di primo soccorso, dove è possibile consultare la sezione "Pronto Soccorso" con le schede emergenze per adulto e bambino, e la sezione Video-gallery per imparare le principali manovre, ed evitando errori, in attesa dei soccorsi avanzati.

**Ovviamente resta inteso che le 30 compressioni alternate alle 2 ventilazioni da erogare in sicurezza per il soccorritore laico, restano comunque la miglior terapia confermata.**

Si riportano di seguito anche le "**Raccomandazioni per la Rianimazione Cardiopolmonare (RCP) durante l'epidemia da Sars-Cov-2 e in caso di sospetta o confermata infezione Covid-19**" Italian Resuscitation Council (IRC).

Di fronte all'attuale emergenza sanitaria costituita dall'epidemia Covid-19 non viene meno la necessità di continuare a soccorrere prontamente e adeguatamente le vittime di arresto cardiaco per sottrarle ad una morte certa. Tuttavia, nel rispetto del criterio di sicurezza, è necessario considerare e valutare come proteggere contestualmente i soccorritori da potenziali pericoli in caso di sospetto o accertato contagio virale della vittima.

#### **Raccomandazioni per la RCP da parte della popolazione generale**

Queste raccomandazioni si applicano a chiunque sia testimone di un arresto cardiaco nel quale sia necessario eseguire la RCP e/o utilizzare un defibrillatore semi-automatico esterno (DAE) in ambito extraospedaliero.

#### **Adulti**

Con lo scopo di incoraggiare l'esecuzione della RCP riducendo i rischi per il soccorritore e in attesa di nuove evidenze scientifiche, IRC raccomanda quanto segue.

In caso di un adulto in arresto cardiaco **con sospetta o accertata infezione COVID-19**, si raccomanda di **eseguire la RCP con le sole compressioni toraciche**, seguendo questo algoritmo:

- Valutare la coscienza scuotendo **la vittima nella parte inferiore** del corpo;
- Valutare il respiro soltanto **guardando il torace** della vittima alla ricerca di attività respiratoria normale ma **senza avvicinare** il proprio volto a quello della vittima;
- **Chiamare il 112/118** per ricevere assistenza dall'operatore di centrale **segnalando il sospetto** che si tratti di paziente con infezione da COVID-19;
- **Seguire le indicazioni** dell'operatore di centrale;
- Se la vittima non è cosciente e non respira o non respira normalmente, **iniziare le compressioni toraciche**

**senza ventilazioni**, mettendo le mani al centro del torace e spingendo con profondità di 5-6 cm e frequenza di 100-120 min, senza interruzioni;

- Se disponibile un DAE, utilizzarlo **secondo la procedura standard**;
- Continuare la RCP con sole compressioni e defibrillazione con DAE, se indicata, **fino all'arrivo dell'ambulanza**, seguendo le istruzioni pre-arrivo della centrale operativa.

L'uso precoce di un defibrillatore aumenta significativamente le probabilità di sopravvivenza della persona e non aumenta il rischio di infezione.

Se il soccorritore ha accesso a dispositivi di protezione individuale (DPI), si raccomanda di indossarli.

Al termine della RCP, **tutti i soccorritori devono lavarsi accuratamente le mani con acqua e sapone o con gel per le mani a base di alcool**. Si raccomanda, inoltre di lavare gli indumenti appena possibile. Si raccomanda di prendere contatto con le autorità sanitarie per ulteriori suggerimenti (Uffici di Igiene di riferimento della propria AUSL, medico di base, numeri telefonici dedicati).

## **J) DISPOSIZIONI RELATIVE ALLA GESTIONE DI SPAZI COMUNI**

L'accesso agli spazi comuni deve essere contingentato, con la previsione di una ventilazione adeguata dei locali, per un tempo limitato allo stretto necessario e con il mantenimento della distanza di sicurezza.

Il previsto distanziamento di un metro è da intendersi, relativamente alla configurazione del layout delle aule, nel senso della necessità di prevedere un'area statica dedicata alla "zona banchi". Nella zona banchi il distanziamento minimo di 1 metro tra le rime boccali degli studenti dovrà essere calcolato dalla posizione seduta al banco dello studente, avendo pertanto riferimento alla situazione di staticità. La distanza tra i banchi deve essere di almeno 60 cm. Con riferimento alla "zona cattedra", nella definizione di layout resta imprescindibile la distanza di 2,10 metri lineari tra il docente e l'alunno nella "zona interattiva" della cattedra, identificata tra la cattedra medesima e il banco più prossimo ad essa

### **1. Aerazione naturale**

Negli ambienti con postazioni lavorative (aule, uffici, ecc) l'aerazione deve essere costante durante l'utilizzo. In caso di condizioni climatiche che non consentano l'aerazione costante, a ogni ora di lezione **deve seguire l'apertura di tutte le finestre dell'ambiente utilizzato per almeno 10 minuti continuativi**.

Nei bagni le finestre devono rimanere sempre aperte, o, se inesistenti, gli estrattori di aria devono essere sempre mantenuti in funzione per l'intero orario scolastico.

### 1.1. Principali sistemi di fermi per finestre a battente

Al fine di consentire un ricambio d'aria costante in emergenza covid-19, in particolare nelle aule, è necessario allontanare adeguatamente i banchi dalle finestre aperte.

Per evitare di perdere spazio prezioso in cui eventualmente collocare i banchi, non ridurre il numero di alunni ed evitare che le ante tenute aperte in condizioni normali o in presenza di vento possano provocare danni ai presenti durante il loro movimento, è opportuno, se non già esistenti, provvedere al bloccaggio delle finestre in posizione aperta.

#### DESCRIZIONE FINESTRE

**PADIGLIONE 1:** presenti finestre a scorrimento; non si necessita di interventi per distanziamento adeguato tra banchi e finestre

**PADIGLIONE 2:** presenti finestre a scorrimento; non si necessita di interventi per distanziamento adeguato tra banchi e finestre

**PADIGLIONE 3:** presenti finestre a bandiera; si necessita di interventi per distanziamento adeguato tra banchi e finestre

**PADIGLIONE 4:** presenti finestre a bandiera; si necessita di interventi per distanziamento adeguato tra banchi e finestre

## 2. Postazione (tablet, computer, Lim, ecc)

Prima e dopo l'utilizzo, l'operatore (DS, DSGA, docente, assistente amministrativo, assistente tecnico, alunno, ecc.) igienizza la postazione con salviette e/spray.

In ogni aula, laboratorio, ufficio, sarà presente un dispenser di gel disinfettante manuali, rotolone di carta, spray igienizzante o salviette per pulire pc, tastiere, mouse, penne della Lim ed altri strumenti).

## 3. Ambienti (aule, laboratori, palestre, aula docenti, bagni, ecc)

Indicare con un cartello, sulla porta di ogni vano utilizzabile, la capienza massima prevista per lo stesso.

## 4. Ambienti didattici (aule, laboratori, ecc)

Con riferimento alla zona cattedra deve essere garantito il distanziamento minimo di **2 metri** tra il docente e l'alunno nella "zona interattiva".

Al fine di mantenere lo spazio interattivo, la parte di fondo (intesa come quella nella quale è collocato il docente e la lavagna) deve distare dalle rime buccali degli alunni seduti in prima fila almeno **2,5 metri**.

## 5. Ricreazione

### Orario

**Per gli studenti delle classi con ingresso alle ore 8:00 - 10:30-10:50**

**Per gli studenti delle classi con ingresso alle ore 9:40 - 12:30-12:50**

## PADIGLIONE 1-2-3-4

**Gli studenti potranno effettuare la pausa di ricreazione nel giardino purché rispettino le regole**

### **del distanziamento.**

In caso di condizioni meteorologiche che impediscano l'uscita degli Studenti nel giardino questi potranno effettuare l'intervallo all'interno della propria aula, mantenendo **sempre** il giusto distanziamento quando non fosse necessario rimanere seduti al banco.

Usare esclusivamente cibo e bevande personali con divieto di scambio assoluto con i compagni.

## **6. Servizi igienici**

- Il personale deve usare esclusivamente bagni ad esso riservati.
- I visitatori devono usare esclusivamente bagni ad essi riservati.
- L'accesso degli alunni ai bagni avviene max 2 per volta in orari predefiniti con apposita circolare.
- Il numero massimo di accessi contemporaneo ai locali destinati ai servizi igienici è pari al numero di wc utilizzabili.

## **7. Palestra e Attività motorie**

Per quanto riguarda le attività didattiche di educazione fisica/scienze motorie e sportive all'aperto, il CTS non prevede in zona bianca l'uso di dispositivi di protezione per gli studenti, salvo il distanziamento interpersonale di almeno due metri. Per le stesse attività da svolgere al chiuso, è richiesta l'adeguata aerazione dei locali.

Per lo svolgimento di attività motoria sportiva nelle palestre scolastiche, il Comitato distingue in base al colore delle zone geografiche. In particolare, nelle zone bianche, le attività di squadra sono possibili ma, specialmente al chiuso, dovranno essere privilegiate le attività individuali. In zona gialla e arancione, si raccomanda lo svolgimento di attività unicamente di tipo individuale

Vedi [Regolamento Covid palestra](#)

Le precauzioni già previste per l'a.s. 2020-2021, , prevedono, inoltre, di limitare l'utilizzo dei locali della scuola esclusivamente alla realizzazione di attività didattiche. Nel caso in cui siano intercorsi accordi con gli Enti Locali proprietari delle palestre che ne prevedano l'utilizzo da parte di soggetti esterni, il CTS ritiene detti accordi considerabili solo in zona bianca e, per l'attuazione degli stessi, dovrà essere assicurata adeguata pulizia e sanificazione dopo ogni uso. In caso di situazioni epidemiologiche non favorevoli (es. zona arancione), le istituzioni scolastiche e gli Enti Locali proprietari degli immobili valuteranno l'opportunità di sospendere le attività dei soggetti esterni, almeno fino al rientro in zona bianca del territorio di riferimento.

### **Spogliatoio**

Gli studenti devono aver cura di non scambiarsi asciugamani, magliette o altro materiale. Le scarpe devono essere utilizzate esclusivamente per l'attività di Scienze motorie e vanno successivamente riposte nella borsa avendo cura di isolarle dal restante contenuto tramite un apposito sacchetto. L'ingresso della Palestra, comunque, è munito di tappeto su cui viene vaporizzata soluzione idroalcolica

## 8. Laboratori, ecc.

Lo svolgimento di qualsiasi attività non deve avvenire prima che il luogo dell'attività didattica non sia stato opportunamente e approfonditamente igienizzato, nell'alternarsi tra un gruppo classe e l'altro.

I laboratori di fisica e di chimica, l'aula multimediale verranno utilizzati dalle classi ad ore non consecutive in modo da consentire la sanificazione dopo ogni cambio di classe

## 9. Organi collegiali

Le riunioni degli organi collegiali delle istituzioni scolastiche ed educative di ogni ordine e grado **possono essere svolte in presenza o a distanza** sulla base della possibilità di garantire il distanziamento fisico e, di conseguenza, la sicurezza del personale convocato.

Predisporre un aggiornamento del regolamento degli organi collegiali in modo da prevedere le riunioni in videoconferenza laddove le condizioni di distanziamento non consentano la partecipazione in presenza (Collegio dei docenti, Consigli di classe, Dipartimenti, Commissioni, ecc).

## 10. Partecipazione studentesca

L'Istituzione Scolastica NON può garantire spazi adeguati per le assemblee e per ogni forma di declinazione della rappresentanza e della partecipazione studentesca. Pertanto, nel rispetto delle regole del distanziamento fisico, per garantire comunque lo svolgimento di dette attività queste ultime si svolgeranno con modalità a distanza.

## 11. Punto ristoro interno e distributori automatici

### a. Regolamentazione spazio e igienizzazione

I distributori automatici sono presenti:

- 1 al primo padiglione - combi
- 1 al terzo padiglione - bevande
- 1 al quarto padiglione - combi

Il posto ristoro-BAR è gestito dalla Sig.ra Amalia che produrrà il protocollo aggiornato al rischio biologico

L'azienda appaltatrice, prima dell'inizio dell'attività, deve presentare al Dirigente Scolastico il piano di igienizzazione quotidiana degli spazi e deve dotare gli operatori dei previsti DPI.

Viene predisposta segnaletica in prossimità per il distanziamento con divieto di assembramento

Il Consiglio d'Istituto ha deliberato un [Regolamento BAR](#), presente sul sito:

<https://www.liceopasteur.edu.it/regolamenti/>

**Per il posto di ristoro fisso (NON NECESSARIO in zona BIANCA):**

I ragazzi potranno portarsi la merenda da casa e, qualora volessero usufruire del servizio BAR, dovranno organizzarsi con un compagno di classe disponibile per raccogliere le ordinazioni da inviare con un WhatsApp alla sig.ra Amalia e poi andare a pagare/ritirare gli ordini dell'intera classe al BAR durante la ricreazione. Le ordinazioni dovranno essere inviate entro le ore 8:30 per la prima ricreazione ed entro le 10:30 per la seconda ricreazione (sono ammesse solo merende in busta e bibite in bottiglia/lattina). L'accesso al BAR è interdetto agli studenti NON delegati dalla classe durante le due ricreazioni per non creare assembramenti.

I docenti e il Personale potranno accedere, compatibilmente con le esigenze del proprio servizio, nel rispetto delle regole sul distanziamento e del divieto di assembramento. (Max 4 persone contemporaneamente al banco)

## **12. Ascensore**

Se presente, può essere usato da una persona alla volta.

In caso di necessità di accompagnamento i presenti dovranno indossare la mascherina.

In caso di disabile che non può indossare la mascherina, l'accompagnatore indosserà mascherina, schermo facciale trasparente, guanti.

## **13. Segnaletica e cartelli di indicazione**

La segnaletica orizzontale è costituita da:

- segnalazione degli ingressi e delle uscite
- frecce direzionali e di distanziamento di 1 metro (forniranno contemporaneamente l'indicazione del distanziamento e della direzione di spostamento)
- segnalazione sul pavimento della posizione della sedia e del banco per mantenere il distanziamento previsto
- planimetrie generali con indicazione dei percorsi e delle direttrici di entrata e uscita
- cartellonistica del Ministero della Salute con le principali misure di contenimento della diffusione del COVID-19
- cartellonistica del Ministero della Salute con le indicazioni per l'igienizzazione delle mani

#### 14. Organizzazione degli spazi comuni

Gli spazi comuni sono così regolamentati:

Spazio	Indicazioni di comportamento
<u>Corridoi e scale</u>	<p>Il movimento nell'ambito dei corridoi e delle scale deve svolgersi seguendo le linee di direzione.</p> <p>Sono luoghi di passaggio e non possono essere utilizzati come area di sosta o di svolgimento di attività.</p> <p>È obbligatorio mantenere la mascherina correttamente indossata.</p>
<u>Servizi igienici</u>	<p>L'accesso agli studenti è limitato ad un solo studente alla volta nel corso delle lezioni, ed è obbligatorio utilizzare i servizi igienici del piano della propria aula o del laboratorio utilizzato.</p> <p>L'accesso ai docenti e al Personale è limitato ad una sola persona per volta.</p> <p>È obbligatorio mantenere la mascherina correttamente indossata.</p>
<u>Cortile esterno</u>	<p>È il luogo di svolgimento della pausa di socializzazione e di passaggio per ingresso e uscita.</p> <p>È obbligatorio mantenere il distanziamento previsto e mantenere la mascherina correttamente indossata.</p>
<u>Palestra</u>	<p>È luogo di svolgimento di attività fisica.</p> <p>Nel corso delle lezioni non saranno utilizzate le mascherine, che restano obbligatorie per accedere agli spogliatoi, per gli spostamenti e per tutti gli studenti che non siano impegnati attivamente nella lezione.</p>
<u>Aula docenti</u>	<p>Le sedute saranno indicate per il mantenimento del distanziamento previsto</p> <p>È obbligatorio mantenere la mascherina correttamente indossata.</p>



## **K) USO DEI LOCALI ESTERNI ALL'ISTITUTO SCOLASTICO E UTILIZZO DEI LOCALI SCOLASTICI DA PARTE DI SOGGETTI ESTERNI**

Qualora le attività didattiche siano realizzate in locali esterni all'Istituto Scolastico, gli Enti locali e/o i titolari della locazione, devono certificare l'idoneità, in termini di sicurezza, di detti locali. Con specifica convenzione devono essere definite le responsabilità delle pulizie e della sorveglianza di detti locali e dei piani di sicurezza.

Con riferimento alla possibilità di consentire l'utilizzo dei locali scolastici, come le palestre, da parte di soggetti esterni, le precauzioni prevedono di limitare l'utilizzo dei locali della scuola esclusivamente per la realizzazione di attività didattiche. In caso di utilizzo da parte di soggetti esterni, considerabile solo in zona bianca, dovrà essere assicurato il rispetto delle disposizioni previste dal decreto n. 111/2021, nonché un'adeguata pulizia e sanificazione dopo ogni uso. Tale limitazione risulta più stringente in caso di situazioni epidemiologiche non favorevoli (ad esempio, in zona arancione)

## **L) INDICAZIONI OPERATIVE PER LA GESTIONE DI CASI E FOCOLAI DI SARS-COV-2 NELLE SCUOLE**

### **1. Indicazioni generali**

Per collaborare alla precoce identificazione e gestione di eventuali focolai, sono necessari i seguenti interventi:

- Presenza di un sistema di monitoraggio salute alunni e personale
- coinvolgimento delle famiglie/studenti per la misurazione della temperatura ogni giorno
- collaborazione delle famiglie nel contattare il medico di riferimento in caso di necessità e nell'informare la scuola in caso di assenze dovute a ragioni di salute
- possibilità di misurazione della temperatura tramite un termometro a distanza da parte degli addetti al primo soccorso, in caso di studente o operatore che accusi sintomatologia specifica
- adozione di un sistema di registrazione puntuale degli alunni e del personale scolastico che, al di là della situazione normale, entrino in contatto (supplenze, spostamento degli studenti, ecc.)

Ai sensi di quanto previsto dall'articolo 1, comma 3 del D.L. n. 23 del 2021 "In presenza di soggetti risultati positivi all'infezione da SARS-CoV-2 o di casi sospetti, nell'ambito scolastico, si applicano le linee guida e i protocolli adottati ai sensi dell'articolo 1, comma 14, del decreto-legge 16 maggio 2020, n. 33, convertito con modificazioni dalla legge 14 luglio 2020, n. 74, nonché ai sensi dell'articolo 10-bis del decreto-legge 22 aprile 2021, n. 52, convertito con modificazioni dalla legge 17 giugno 2021, n. 87."

Secondo quanto indicato dal verbale del CTS n. 34/2021 "In caso di sintomi indicativi di infezione acuta delle vie respiratorie di personale o studenti, occorre attivare immediatamente la specifica procedura: il soggetto interessato dovrà essere invitato a raggiungere la propria abitazione e si dovrà attivare la procedura di segnalazione e contact tracing da parte della ASL competente".

Inoltre, con riferimento al periodo di quarantena e di isolamento si rimanda a quanto previsto dalle disposizioni delle Autorità sanitarie e da ultimo dalla circolare del Ministero della salute n. 36254 dell'11 agosto 2021 avente ad oggetto "Aggiornamento sulle misure di quarantena e di isolamento raccomandate alla luce della circolazione delle nuove varianti SARS – CoV-2 in Italia e in particolare della diffusione della variante Delta".

## Allegato 1: Schema riassuntivo

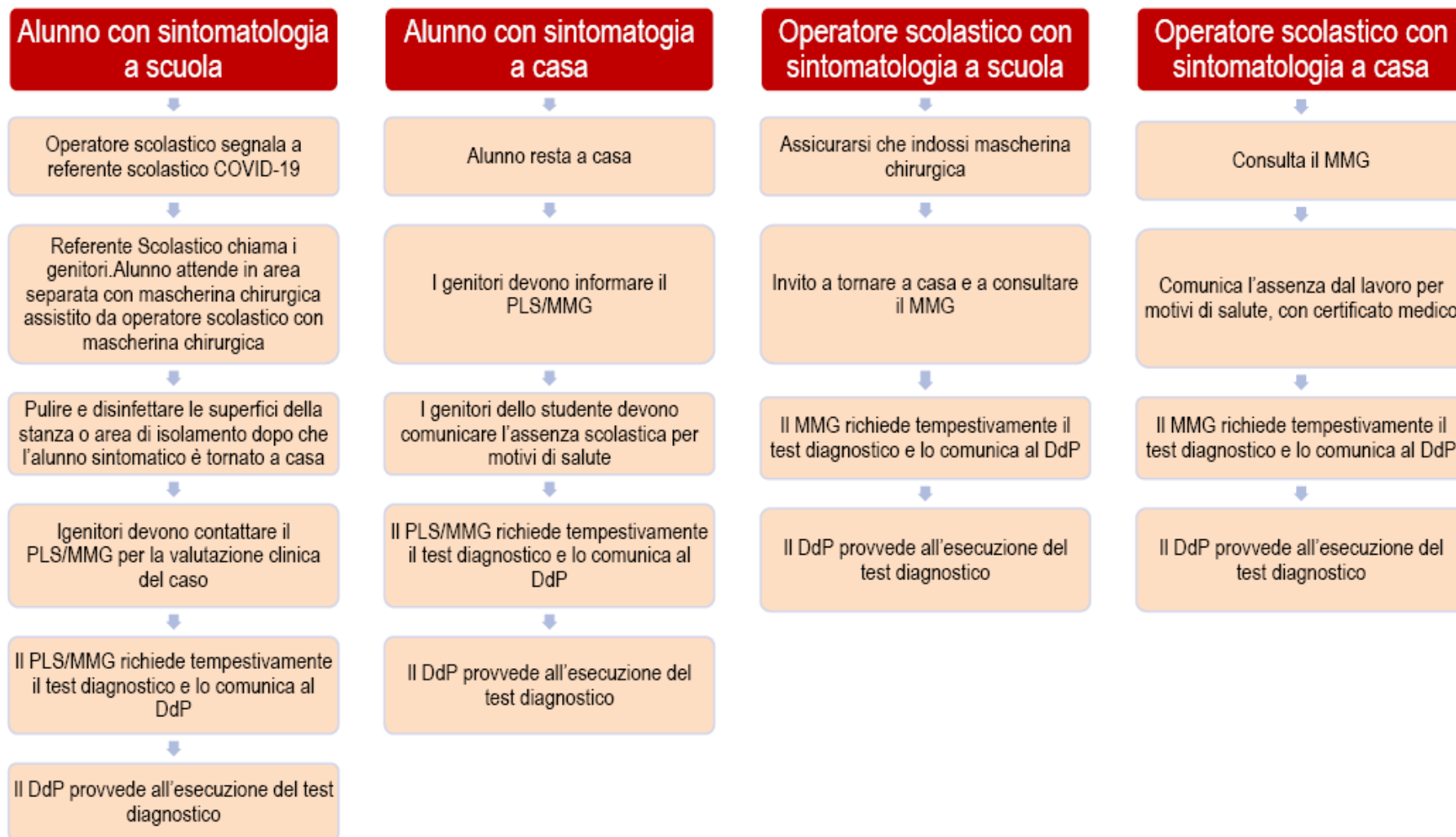


Figura 1 – Alunno con aumento della temperatura corporea al di sopra di 37,5°C o un sintomo compatibile con COVID-19, in ambito scolastico o a casa

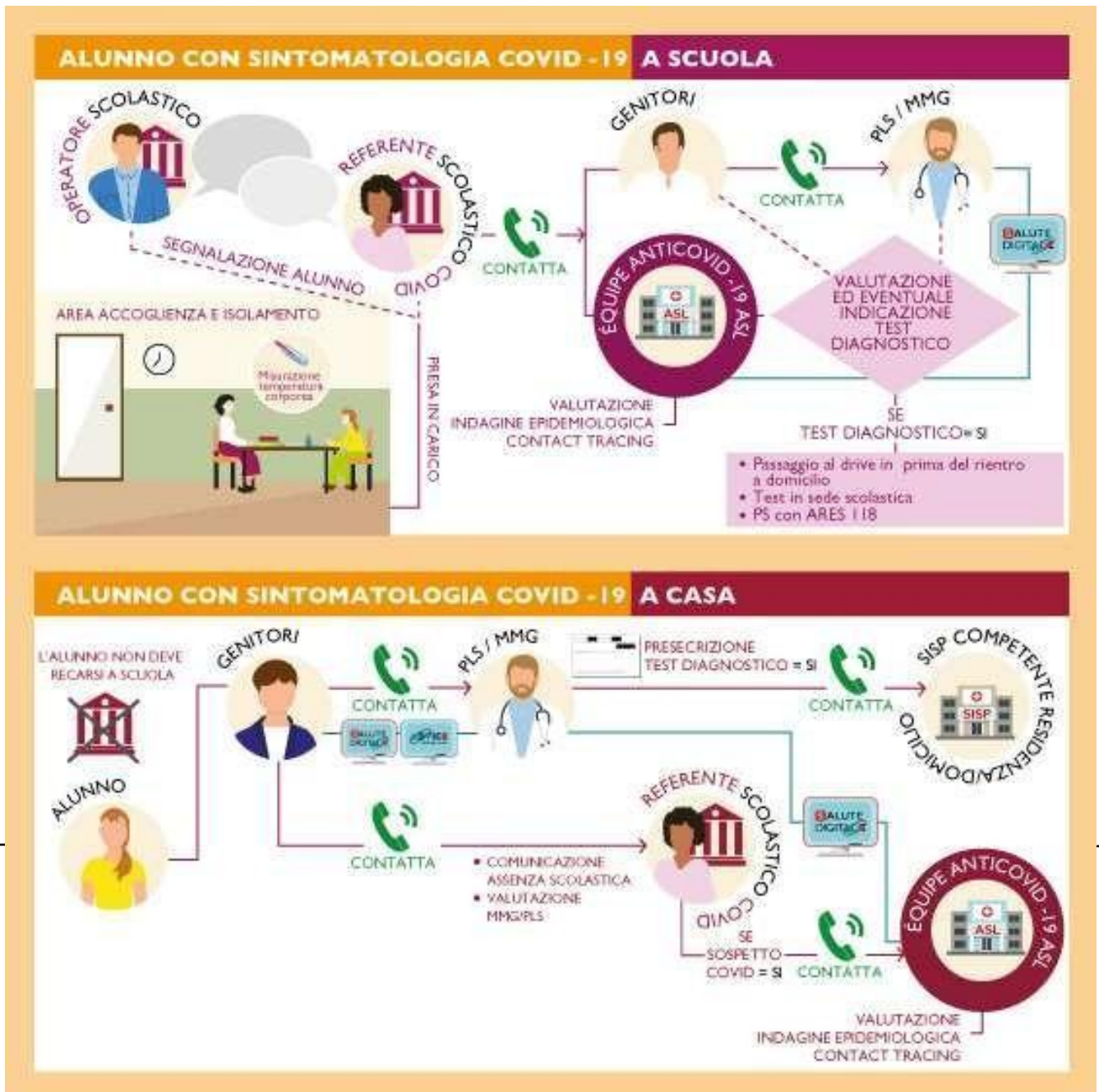
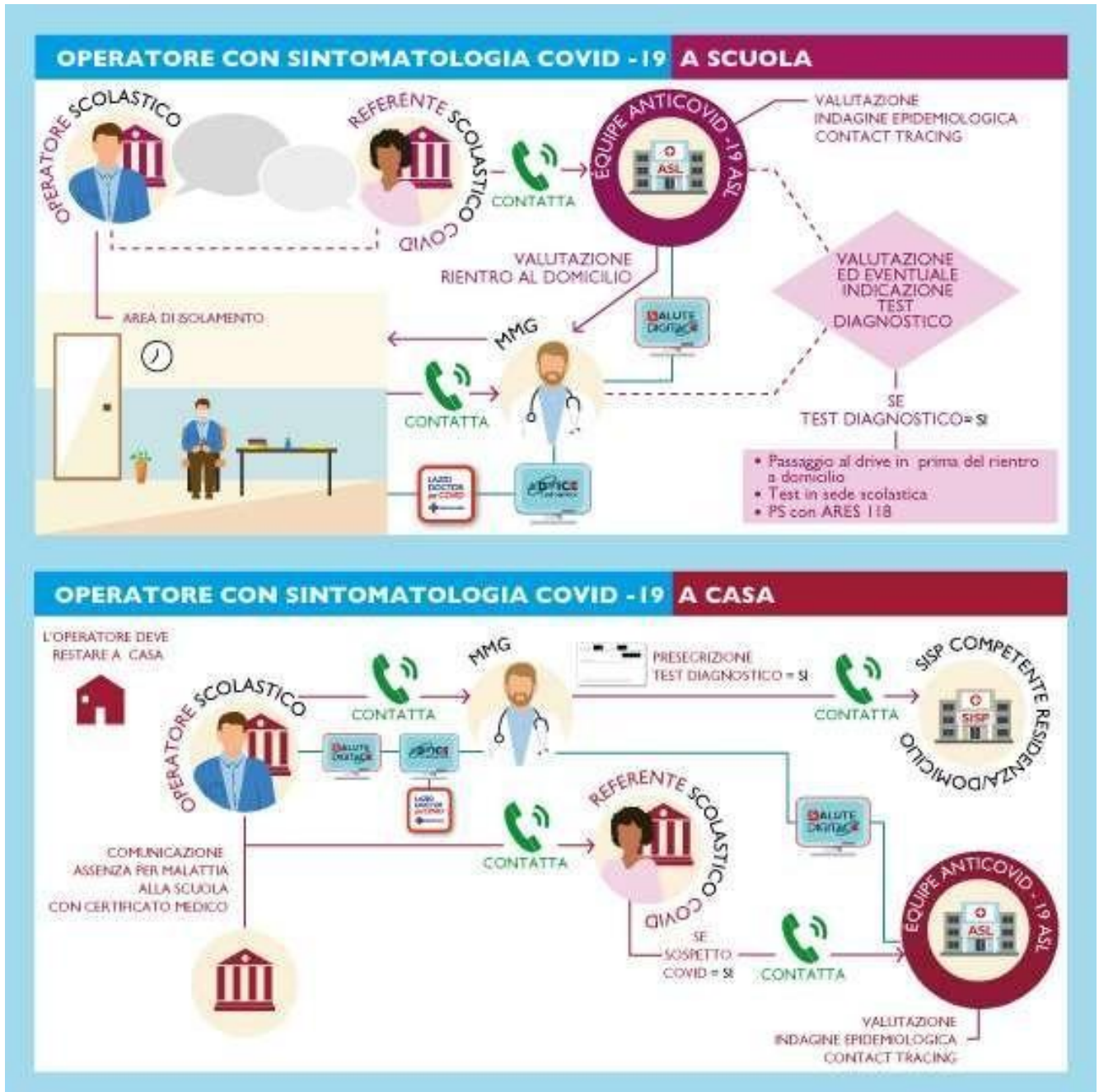


Figura 2 – Operatore scolastico con aumento della temperatura corporea al di sopra di 37,5°C o un sintomo compatibile con COVID-19, in ambito scolastico o a casa



## 2. Locale “contenimento COVID”

Presso ogni sede viene individuato un apposito locale di “contenimento” da utilizzare in caso di persona sintomatica opportunamente segnalata.

Presso ogni sede viene individuato un apposito locale di “contenimento” da utilizzare in caso di persona sintomatica opportunamente segnalata.

### **Locali di isolamento persona sintomatica individuati:**

**PADIGLIONE 1: aula 49**

**PADIGLIONE 2: aula 9 e 10**

## 3. Referente Scolastico per il COVID

Secondo quanto previsto dal Rapporto ISS COVID-19 n.58/2020 “Indicazioni operative per la gestione di casi e focolai di SARS-CoV-2 nelle scuole e nei servizi educativi dell’infanzia”, il Dirigente scolastico nomina come Referente Scolastico per il COVID i docenti:

Secondo quanto previsto dal Rapporto ISS COVID-19 n.58/2020 “Indicazioni operative per la gestione di casi e focolai di SARS-CoV-2 nelle scuole e nei servizi educativi dell’infanzia”, il Dirigente scolastico nomina come Referente Scolastico per il COVID i docenti:

**Prof.ssa Melania D’Orazio**

**Prof. Enrique Julian Sarria**

### **M) DISPOSIZIONI RELATIVE A SORVEGLIANZA SANITARIA, MEDICO COMPETENTE, RLS**

Il medico competente collabora con Dirigente Scolastico e con il Rappresentante dei lavoratori per la sicurezza (RLS) nell’integrare e proporre tutte le misure di regolamentazione legate al Covid-19.

#### 1. Sorveglianza sanitaria

L’Istituto ha nominato il Medico Competente che collabora con Dirigente Scolastico e con il Rappresentante dei lavoratori per la sicurezza (RLS) nell’integrare e proporre tutte le misure di regolamentazione legate al Covid-19.

In particolare, cura la sorveglianza sanitaria rispettando le misure igieniche contenute nelle indicazioni del Ministero della Salute; riguardo le modalità di effettuazione della sorveglianza sanitaria di cui all’art. 41 del D. Lgs. 81/2008, nonché sul ruolo del medico competente, si rimanda alla Circolare del Ministero della Salute del 29 aprile 2020, n. 14915 e, per quanto di interesse, alla Circolare del Ministero della Salute del 12 aprile 2021, n. 15127.

Il medico competente informa i lavoratori di tutto quello che riguarda al sorveglianza sanitaria

Le specifiche situazioni degli alunni in condizioni di fragilità saranno valutate in raccordo con il Dipartimento di prevenzione territoriale ed il pediatra/medico di famiglia, fermo restando l'obbligo per la famiglia stessa di rappresentare tale condizione alla scuola in forma scritta e documentata.

Il mancato completamento dell'aggiornamento della formazione professionale e/o abilitante entro i termini previsti, per tutto il personale scolastico addetto alle emergenze, in materia di salute e sicurezza nei luoghi di lavoro, dovuto all'emergenza in corso e quindi per causa di forza maggiore, ove previsto dalla legislazione vigente, non comporta l'impossibilità a continuare lo svolgimento dello specifico ruolo (a titolo esemplificativo: l'addetto all'emergenza/antincendio, al primo soccorso)

#### **N) COSTITUZIONE DI UNA COMMISSIONE INTERNA COVID-19**

Al fine di monitorare l'applicazione delle misure descritte, in ogni Istituzione Scolastica, il Dirigente Scolastico valuterà la costituzione di una commissione, anche con il coinvolgimento dei soggetti coinvolti nelle iniziative per il contrasto della diffusione del COVID-19. Tale commissione sarà presieduta dal Dirigente Scolastico.

Le principali attività della Commissione sono:

- Sopralluoghi per la verifica delle misure adottate;
- Collaborazione all'applicazione, verifica e aggiornamento del Protocollo attuativo per il contenimento diffusione Covid 19
- Informazione di tutti i lavoratori e di chiunque entri in Istituto circa le disposizioni vigenti.

**Fanno parte della Commissione:**

<b>Flavio Di Silvestre</b>	<b>Dirigente</b>
<b>Fabiana Mercuri</b>	<b>RSPP</b>
<b>Dr. Giovanni Peliti</b>	<b>Medico Competente</b>
<b>Maria Bruno</b>	<b>DSGA</b>
<b>Anna Abate</b>	<b>RLS/RSU</b>
<b>Luigi Molezzi</b>	<b>ASPP</b>
<b>Signani Cristina</b>	<b>Primo collaboratore del DS</b>
<b>Maria Letizia Urciuoli</b>	<b>Secondo collaboratore del DS</b>
<b>Julian Enrique Sarria</b>	<b>Staff di Vicepresidenza/ Secondo Referente Covid</b>
<b>Andrea Basini</b>	<b>Staff di Vicepresidenza</b>
<b>D'Orazio Melania</b>	<b>Referente Covid</b>
<b>Filomena De Leo</b>	<b>RSU</b>
<b>Nadia Casali</b>	<b>RSU</b>
<b>Sabrina Molle</b>	<b>AA-Ufficio tecnico</b>
<b>Enrico Fagioli</b>	<b>CS</b>
<b>Bianca Elena Fecioru</b>	<b>Rappr. Studenti</b>

#### **O) FORMAZIONE/INFORMAZIONE**

Le informazioni di base per tutti (lavoratori, studenti, famiglie, fornitori, esterni che accedono, ecc.) riguardano

essenzialmente:

a. Sicurezza

La premessa generale sarà per tutto il Personale della scuola la formazione generale e specifica sulla sicurezza, come anche la formazione delle figure sensibili.

È stata effettuata informazione al personale di due ore specifica in relazione al rischio biologico e le misure anticontagio.

Ad essa sarà affiancata una ulteriore informazione tramite la diffusione del presente documento.

b. Comunicazioni alle famiglie

Le comunicazioni alle famiglie saranno inviate tempestivamente a cura del Dirigente scolastico tramite Registro elettronico e il sito internet ufficiale

c. La sicurezza nello svolgimento della Didattica Digitale Integrata (DDI)

E' previsto un piano per la Didattica Digitale Integrata e una integrazione al Patto di Corresponsabilità a.s. 2021/2022 con le informazioni sui rischi connessi con lo svolgimento delle attività di Didattica digitale integrata

Le attività di informazione e formazione riguarderanno inoltre:

a. Rischio biologico

Informative famiglie, personale e visitatori sul sito <https://www.liceopasteur.edu.it/privacy/>

b. Formazione Referenti COVID-19

Come previsto dal Rapporto dell'ISS, sarà garantita una specifica formazione per i Referenti COVID-19 e per il Dirigente Scolastico, relativamente alla gestione dei casi sospetti o confermati di COVID-19.

c. Sicurezza

La premessa generale sarà per tutto il Personale della scuola la formazione generale e specifica sulla sicurezza, come anche la formazione delle figure sensibili.

d. Comunicazioni alle famiglie

Le comunicazioni alle famiglie saranno inviate tempestivamente a cura del Dirigente Scolastico tramite Registro Elettronico e il sito internet ufficiale <http://www.liceopasteur.edu.it>

## **P) MISURE DI PREVENZIONE E PROTEZIONE**

In coerenza con i processi di valutazione e gestione del rischio disciplinati dal D. Lgs 81/08 e s.m.i., vanno adottate misure di carattere generale e specifico commisurate al rischio di esposizione a SARS-CoV-2 negli ambienti di lavoro privilegiando misure di prevenzione primaria.

### **1. Misure generali**

- Rispettare tutte le disposizioni delle Autorità, del datore di lavoro e del presente Protocollo nel fare accesso alla scuola (in particolare, mantenere la distanza di sicurezza, osservare le regole di igiene delle mani e tenere comportamenti corretti sul piano dell'igiene).
- Divieto di fare ingresso o di permanere nei locali scolastici laddove, anche successivamente all'ingresso, sussistano le condizioni di pericolo (soggetti con sintomatologia respiratoria o temperatura corporea superiore a 37,5°; provenienza da zone a rischio o contatto con persone positive al virus nei 14 giorni precedenti, etc.) stabilite dalle Autorità sanitarie competenti
- Non entrare a scuola e dichiarare tempestivamente laddove, anche successivamente all'ingresso, sussistano le condizioni di pericolo (sintomi di influenza, temperatura, ecc).
- Rimanere al proprio domicilio in presenza di febbre (oltre 37,5° C) o altri sintomi influenzali e di chiamare il proprio medico di famiglia e l'autorità sanitaria.
- obbligo per ciascun lavoratore di informare tempestivamente il Dirigente scolastico o un suo delegato della presenza di qualsiasi sintomo influenzale durante l'espletamento della propria prestazione lavorativa o della presenza di sintomi negli studenti presenti all'interno dell'istituto;
- Le persone in tale condizione saranno momentaneamente isolate e fornite di mascherine, dovranno contattar-re nel più breve tempo possibile il proprio medico curante o il servizio sanitario e seguire le sue indicazioni.
- obbligo delle famiglie di effettuare misurazione della temperatura quotidianamente prima dell'accesso a scuola;
- richiesta alle famiglie di comunicare tempestivamente eventuali assenze per motivi di salute, in modo da poter rilevare eventuali cluster di assenze nella medesima classe;
- richiesta alle famiglie e al Personale di comunicare immediatamente al Dirigente scolastico e al referente COVID-19 la situazione di casi di contatti stretti con un caso confermato di COVID-19;

### **2. Misure di igiene personale**

Lavare spesso le mani con acqua e sapone o usa un gel a base alcolica. Prima di:

- Mangiare
- Maneggiare o consumare alimenti
- Somministrare farmaci
- Medicare o toccare una ferita
- Applicare o rimuovere le lenti a contatto
- Usare il bagno.
- Cambiare un pannolino
- Toccare un ammalato



Dopo:

- Aver tossito, starnuti-to o soffia-to il naso.
- Essere sta-ti a stretto contatto con persone ammalate.
- Essere stati a contatto con animali.
- Aver usato il bagno.
- Aver cambiato un pannolino.
- Aver toccato cibo crudo, in particolare carne, pesce, pollame e uova.
- Aver maneggia-to spazzatura.
- Aver usato un telefono pubblico, maneggia-to soldi, ecc.
- Aver usato un mezzo di trasporto (bus, taxi, auto, ecc.).
- Aver soggiorna to in luoghi molto affolla ti, come palestre, sale da aspetto di ferrovie, aeroporti, cinema, ecc.
- Pulire le superfici con disinfettanti a base di cloro o alcol
- Non toccare occhi, naso e bocca con le mani
- Coprire bocca e naso con fazzoletti monouso quando starnutisci o tossisci, altrimenti usa la piega del gomito
- Evitare luoghi affollati
- Evitare le strette di mano e gli abbracci fino a quando questa emergenza sarà finita
- Evitare il contatto ravvicinato con persone che soffrono di infezioni respiratorie acute
- Evitare l'uso promiscuo di bottiglie, bicchieri, sigarette, cibo
- Non lasciare fazzoletti usati su banchi, cattedre ed altre superfici utilizzate da altre persone
- Posizionare in prossimità dell'entrata ben visibili e facilmente accessibili a tutti:
  - dispenser con gel alcolici con una concentra-zione di alcol al 60-85%;
  - guanti monouso.

### 3. Misure organizzative gestionali

- Viaggi d'istruzione, visite guidate, uscite didattiche, alternanza scuola lavoro, ecc. secondo le disposizioni normative che seguiranno.
- Rimodulare gli spazi e postazioni di lavoro per garantire il distanziamento sociale di **almeno 1 metro**.
- Evitare le riunioni in presenza, favorendo il collegamento a distanza o, se le stesse sono necessarie, possono avvenire garantendo un adeguato distanziamento e riducendo al minimo il numero di partecipanti.
- Rimodulare l'orario di lavoro e l'articolazione in turni
- Negli ambienti in cui operano più lavoratori, realizzare distanziamenti con allontanamento di almeno 1 metro o con l'introduzione di barriere separatorie (pannelli in plexiglass, mobilio, ecc.). Non usare i vasi e le piante come distanziamento.
- Favorire il lavoro agile con modalità a distanza ove possibile ed a richiesta.
- Aerare frequentemente i locali.
- Eliminare qualsiasi materiale sopra gli armadi in particolare in corridoi, uffici , ecc.

#### 4. Portineria

- Indossa la mascherina chirurgica fornita dalla scuola.
- Presidia e vigila la postazione.
- Invita chi entra a sanificare le mani con l'apposito dispenser e a rispettare la distanza sociale di almeno un metro.
- Le comunicazioni verbali devono essere organizzate attraverso un apposito sportello senza contatto diretto tra l'utenza e il personale.
- Se non è già presente, è opportuno predisporre uno sportello con postazione divisoria in vetro o plexiglass dotato di foro protetto o interfono per consentire la comunicazione.
- È vietato far entrare l'utenza (persone esterne, alunni, docenti, ecc) nella portineria.

#### 5. Segreteria

- L'operatore alla postazione informatica igienizza la postazione prima dell'utilizzo e a fine turno.
- Utilizzare esclusivamente la propria postazione pc e non quella di altri.
- Ridurre le giornate e orario di apertura al pubblico compreso il personale.
- Attenersi rigidamente agli orari di apertura al pubblico compresi il restante personale.
- I servizi per l'utenza devono avvenire a distanza (modulistica, informazioni, produzione documenti, ecc).
- Per quanto riguarda gli adempimenti da svolgersi in presenza devono avvenire con orari **cadenzati** e differenziati preferibilmente per appuntamento.
- Il ricevimento deve essere organizzato attraverso un apposito sportello senza contatto diretto tra pubblico e utenza.
- Se non è già presente, è opportuno predisporre uno sportello con postazione divisoria in vetro o plexiglass dotato di foro protetto o interfono per consentire la comunicazione.
- È vietato far entrare l'utenza (genitori, alunni, docenti, ecc) nelle stanze del personale dell'ufficio.

#### 6. Prove evacuazione periodiche ed emergenze

In caso di emergenza e prove di evacuazione si utilizzano le procedure previste nel piano di emergenza con l'utilizzo della mascherina chirurgica, la visiera protettiva da tutti o altro dispositivo di protezione previsto anche all'esterno e al punto di raccolta

#### 7. Rifiuti

Sono presenti al cancello contenitori per la raccolta di guanti e mascherine da smaltirsi come rifiuti indifferenziati

#### **Q) AGGIORNAMENTO PROTOCOLLO**

Il presente documento e/o le procedure andranno aggiornate sulla base di necessità emerse dopo l'avvio del prossimo a.s. e sulla base delle prossime indicazioni normative.

**R) FIRMATO COMMISSIONE SICUREZZA**

<b>Flavio Di Silvestre</b>	_____	<b>(Dirigente)</b>
<b>Fabiana Mercuri</b>	_____	<b>(RSPP)</b>
<b>Dr. Giovanni Peliti</b>	_____	<b>(Medico Competente)</b>
<b>Maria Bruno</b>	_____	<b>(DSGA)</b>
<b>Anna Abate</b>	_____	<b>(RLS/RSU)</b>
<b>Luigi Molezzi</b>	_____	<b>(ASPP)</b>
<b>Signani Cristina</b>	_____	<b>(Primo collaboratore del DS)</b>
<b>Maria Letizia Urciuoli</b>	_____	<b>(Secondo collaboratore del DS)</b>
<b>Julian Enrique Sarria</b>	_____	<b>(Staff di Vicepresidenza/II Ref Covid)</b>
<b>Basini Andrea</b>	_____	<b>(Staff di Vicepresidenza)</b>
<b>D’Orazio Melania</b>	_____	<b>(Referente Covid)</b>
<b>Filomena De Leo</b>	_____	<b>(RSU)</b>
<b>Nadia Casali</b>	_____	<b>(RSU)</b>
<b>Sabrina Molle</b>	_____	<b>(AA-Ufficio tecnico)</b>
<b>Enrico Fagioli</b>	_____	<b>(CS)</b>
<b>Elena Bianca Fecioru</b>	_____	<b>(Rappr. Studenti)</b>

### 1. Registro visitatori

<b>REGISTRO DEI VISITATORI COVID-19</b>								
Istituto								
Sede								
DATA	COGNOME	NOME	DATA DI NASCITA	LUOGO DI RESIDENZA	RECAPITO TELEFONICO	LOCALE DI ACCESSO	ORA ENTRATA	ORA USCITA

INFORMATIVA SUL TRATTAMENTO DEI DATI PERSONALI (scaricabile dal sito sezione Area Documenti - Privacy)

**2. Standard Registro di pulizia e sanificazione ambienti**

<b>PULIZIA - IGIENIZZAZIONE - SANIFICAZIONE</b>				
<b>AREA/ZONA/REPARTO INTERESSATO AL SERVIZIO DI PULIZIE</b>				
<b>OGGETTO DEL SERVIZIO DI PULIZIE</b> (sanitari, wc, ecc...)				
Con la compilazione del presente modulo si dichiara che il servizio di pulizia/igienizzazione/sanificazione è stato correttamente eseguito con prodotti idonei alla pulizia, disinfezione e sanificazione, secondo le direttive				
<b>Data</b>	<b>Ora</b>	<b>Nome e Cognome</b>	<b>Tipologia</b>	<b>Firma</b>
			<input type="checkbox"/> Pulizia <input type="checkbox"/> Igienizzazione <input type="checkbox"/> Sanificazione	
			<input type="checkbox"/> Pulizia <input type="checkbox"/> Igienizzazione <input type="checkbox"/> Sanificazione	
			<input type="checkbox"/> Pulizia <input type="checkbox"/> Igienizzazione <input type="checkbox"/> Sanificazione	
			<input type="checkbox"/> Pulizia <input type="checkbox"/> Igienizzazione <input type="checkbox"/> Sanificazione	
			<input type="checkbox"/> Pulizia <input type="checkbox"/> Igienizzazione <input type="checkbox"/> Sanificazione	
			<input type="checkbox"/> Pulizia <input type="checkbox"/> Igienizzazione <input type="checkbox"/> Sanificazione	
			<input type="checkbox"/> Pulizia <input type="checkbox"/> Igienizzazione <input type="checkbox"/> Sanificazione	

### 3. Registro Personale/Studenti (Aula COVID)

Ministero dell'Istruzione  
Ufficio Scolastico Regionale per il LAZIO  
LICEO SCIENTIFICO STATALE "LOUIS PASTEUR"  
Via G. Barellai, 130 - 00135 ROMA ☎ 06121123440-063386628 📠0630602920  
Distretto 27 – Ambito 8 - Cod. Fisc. 80218970582 – Cod. Mecc. RMPS26000V  
[rmps26000v@istruzione.it](mailto:rmps26000v@istruzione.it) pec: [rmps26000v@pec.istruzione.it](mailto:rmps26000v@pec.istruzione.it)  
web: [www.liceopasteur.edu.it](http://www.liceopasteur.edu.it)

**MODALITÀ DI INGRESSO (PROTOCOLLO CONDIVISO)**  
**REGISTRAZIONE IN CASO DI SUPERAMENTO DELLA TEMPERATURA – RILEVAZIONE CON**  
**TERMOSCANNER SUPERIORE AI 37,5°C**

REFERENTE COVID \_\_\_\_\_

Aula Covid \_\_\_\_\_

DATA	NOMINATIVO	CLASSE	SPECIFICARE se studente, docente, personale ATA	TEMPERATURA MISURATA IN °C

Gli Alunni maggiorenni/I genitori di alunni minorenni/il personale Docente e ATA riportati in tabella potranno visionare l'INFORMATIVA SULLA PRIVACY – TRATTAMENTO DATI direttamente sul sito istituzionale al seguente link: <https://www.liceopasteur.edu.it/privacy/>

In seguito alla rilevazione della Temperatura con termoscanner è stato riscontrato un superamento di 37,5°C  
In accordo con il punto G) DISPOSIZIONI RELATIVE ALLE MODALITÀ DI INGRESSO/USCITA del Protocollo Condiviso di regolamentazione, non è possibile accedere ai locali scolastici.

**Referente COVID**

**Il Dirigente Scolastico**  
Dott. Flavio Di Silvestre

#### 4. ESEMPIO DI CRONOPROGRAMMA PER PULIZIE E SANIFICAZIONE

ATTIVITA'	Frequenza
Sanificazione delle tazze WC/turche e orinatoi, contenitore degli scopini WC e zone adiacenti a servizio dei discenti. Lavaggio pavimenti.	G2
Ripristino del materiale di consumo dei servizi igienici (sapone, carta igienica, ecc.)	G2
Pulizia a fondo con disinfettante dei servizi igienici (pavimenti, sanitari, arredi e accessori).	G2
Pulizia e sanificazione a fondo dei servizi igienici, lavaggio e asciugatura degli specchi presenti, delle attrezzature a uso collettivo, delle rubinetterie e delle zone adiacenti, dei distributori di sapone e carta. Oltre al lavaggio tramite l'uso di appositi prodotti quali detergenti, disinfettanti e disincrostanti, sarà necessario far aerare i locali e successivamente spruzzare un deodorante.	G
Pulizia e sanificazione dei giochi (Scuola dell'infanzia)	G
Spazzatura di tutti i pavimenti (comprese scale, pianerottoli e servizi igienici)	G
Pulizia di interruttori elettrici, maniglie, o comunque tutti i punti che vengono maggiormente toccati.	G
Lavaggio di pavimenti degli spogliatoi della palestra	G
Pulizia e disinfezione delle attrezzature delle palestre	G
Pulizia e disinfezione degli arredi di uso quotidiano nelle aule banchi, sedie, cattedra, tastiere, telefoni, pulsanti, attaccapanni, eccetera	G
Lavaggio delle lavagne	G
Spolveratura "a umido" di scrivanie, banchi, cattedre, tavoli	G
Rimozione dell'immondizia e pulitura dei cestini getta-carte e dei diversi contenitori porta rifiuti; raccolta dei rifiuti e trasporto verso i punti di raccolta.	G
Rimozione dei rifiuti dai cestini situati nelle aree esterne all'edificio.	G
Lavaggio dei pavimenti delle aule, degli uffici e dei corridoi, della palestra. Lavaggio e sanificazione delle brandine.	G
Pulizia dell'ascensore, se presente nell'edificio scolastico, relativamente a pavimento, pareti e pulsantiere interne e ai piani.	G
Pulizia di corrimani e ringhiere.	G
Pulizia delle macchine utilizzate nei laboratori (cucine per istituto alberghiero, esercitazioni pratiche per estetista o parrucchiere, mole da esercitazioni per ottici, attrezzature per laboratorio chimico, ecc.)	G
Sanificazione delle tazze WC/turche e orinatoi, contenitore degli scopini WC e zone adiacenti a servizio dei discenti. Lavaggio pavimenti.	G
Pulizia e sanificazione della portineria	G
Pulizia di strumenti musicali fissi per aule di musica, conservatori, scuole musicali, ecc.	G
Pulizia di porte, cancelli e portoni.	G
Pulizia di attrezzatura ludica esterna e interna	G
Lavaggio a fondo dei pavimenti con disinfettante dopo spazzatura e pulizia	G
Pulizia e disinfezione di tutti i tavoli e sedie delle mense, nonché dei ripiani di lavoro, delle maniglie degli sportelli di arredi, carrelli o elettrodomestici delle cucine	G

Eliminazione di macchie e impronte da porte, porte a vetri e sportelli.	S3
Spolvero dei monitori dei computer nell'aula di informatica.	S3
Aspirazione/ battitura pavimenti tessili, stuoie e zerbini.	S3
Pulizia dei cortili e delle aree esterne	S3
Lavaggio dei cestini gettacarte, al bisogno e comunque almeno....	S3
Lavaggio pareti piastrellate dei servizi igienici	S
Spolveratura "a umido" di arredi vari non di uso quotidiano	S
Pulizia dei vetri dei corridoi, degli atri e delle porte a vetri.	S
Pulizia dei computer nel laboratorio informatico, delle fotocopiatrici, delle stampanti e dei corpi radianti.	M
Spolveratura di tutte le superfici orizzontali (comprese eventuali ragnatele a soffitto)	M
Pulizia dei vetri interni delle finestre di aule, uffici,....	M
Aule convegni, teatri, aula magna (mensile o dopo ogni utilizzo)	M
Rimozione di polvere e ragnatele dalle pareti e dai soffitti.	A3
Aspirazione della polvere e lavaggio di tende a lamelle verticali e veneziane, bocchette dell'aerazione (aria condizionata), termoconvettori, canaline,...	A3
Lavaggio delle tende non plastificate	A2
Pulizia dei vetri esterni delle finestre e davanzali delle aule, degli uffici, della palestra	A2
Pulizia a fondo delle scaffalature della biblioteca e dell'archivio utilizzando per lo scopo, se necessario, anche un idoneo aspirapolvere o panni che siano stati preventivamente trattati con prodotti atti ad attirare e trattenere la polvere.	A/2
Pulizia delle aree verdi	A/2
Pulizia delle bacheche	A/2
Pulizia di targhe, insegne e suppellettili.	A/2
Lavaggio di punti luce e lampade.	A
Lavaggio e disinfezione delle pareti lavabili di aule, palestra, uffici... Pulizia e disinfezione di locali adibiti a custodia di materiale non in uso situati nei seminterrati, negli archivi, sulle scaffalature aperte e nel magazzino dei prodotti e degli attrezzi.	A

## LEGENDA

**G** = una volta al giorno

**G2** = due volte al giorno

**S** = una volta a settimana

**S3** = tre volte a settimana

**A** = una volta all'anno

**A2** = due volte all'anno

**A3** = tre volte all'anno



## 5. Come Lavarsi le Mani



### Come lavarsi le mani con acqua e sapone?



**LAVA LE MANI CON ACQUA E SAPONE, SOLTANTO SE VISIBILMENTE SPORCHE! ALTRIMENTI, SCEGLI LA SOLUZIONE ALCOLICA!**

 Durata dell'intera procedura: **40-60 secondi**

 <p><b>0</b></p> <p>Bagna le mani con l'acqua</p>	 <p><b>1</b></p> <p>applica una quantità di sapone sufficiente per coprire tutta la superficie delle mani</p>	 <p><b>2</b></p> <p>friziona le mani palmo contro palmo</p>
 <p><b>3</b></p> <p>il palmo destro sopra il dorso sinistro intrecciando le dita tra loro e viceversa</p>	 <p><b>4</b></p> <p>palmo contro palmo intrecciando le dita tra loro</p>	 <p><b>5</b></p> <p>dorso delle dita contro il palmo opposto tenendo le dita strette tra loro</p>
 <p><b>6</b></p> <p>frizione rotazionale del pollice sinistro stretto nel palmo destro e viceversa</p>	 <p><b>7</b></p> <p>frizione rotazionale, in avanti ed indietro con le dita della mano destra strette tra loro nel palmo sinistro e viceversa</p>	 <p><b>8</b></p> <p>Risciacqua le mani con l'acqua</p>
 <p><b>9</b></p> <p>asciuga accuratamente con una salvietta monouso</p>	 <p><b>10</b></p> <p>usa la salvietta per chiudere il rubinetto</p>	 <p><b>11</b></p> <p>...una volta asciutte, le tue mani sono sicure.</p>

**WORLD ALLIANCE**  
*for* **PATIENT SAFETY**

WHO acknowledges the Hôpitaux Universitaires de Genève (HUG), in particular the members of the Infection Control Programme, for their active participation in developing this material.  
October 2006, version 1.



**World Health Organization**

All reasonable precautions have been taken by the World Health Organization to verify the information contained in this document. However, the published material is being distributed without warranty of any kind, either expressed or implied. The responsibility for the interpretation and use of the material lies with the reader. In no event shall the World Health Organization be liable for damages arising from its use.

 **Come frizionare le mani con la soluzione alcolica?** 

**USA LA SOLUZIONE ALCOLICA PER L'IGIENE DELLE MANI!**  
**LAVALE CON ACQUA E SAPONE SOLTANTO SE VISIBILMENTE SPORCHE!**

 Durata dell'intera procedura: **20-30 secondi**

**1a**



Versare nel palmo della mano una quantità di soluzione sufficiente per coprire tutta la superficie delle mani.

**1b**



**2**



frizionare le mani palmo contro palmo

**3**



il palmo destro sopra il dorso sinistro intrecciando le dita tra loro e viceversa

**4**



palmo contro palmo intrecciando le dita tra loro

**5**



dorso delle dita contro il palmo opposto tenendo le dita strette tra loro

**6**



frizione rotazionale del pollice sinistro stretto nel palmo destro e viceversa

**7**



frizione rotazionale, in avanti ed indietro con le dita della mano destra strette tra loro nel palmo sinistro e viceversa

**8**



...una volta asciutte, le tue mani sono sicure.

**WORLD ALLIANCE**  
**for PATIENT SAFETY**

WHO acknowledges the Hôpitaux Universitaires de Genève (HUG), in particular the members of the Infection Control Programme, for their active participation in developing this material.  
October 2006, version 1.

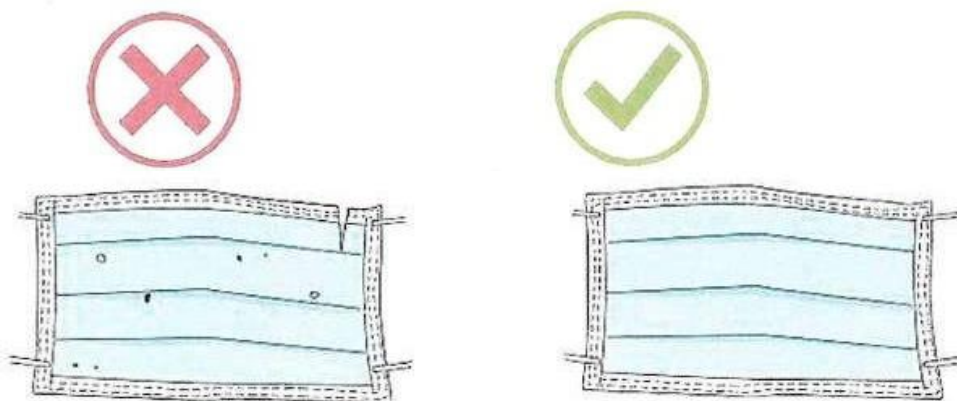
 **World Health Organization**

All reasonable precautions have been taken by the World Health Organization to verify the information contained in this document. However, the published material is being distributed without warranty of any kind, either expressed or implied. The responsibility for the interpretation and use of the material lies with the reader. In no event shall the World Health Organization be liable for damages arising from its use.

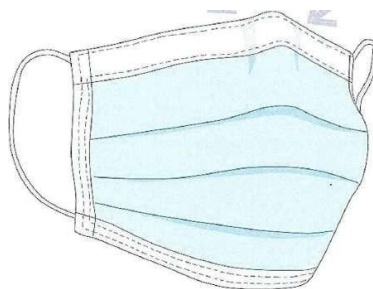
## 6. Utilizzo della mascherina

### 6.1. Indossare la mascherina

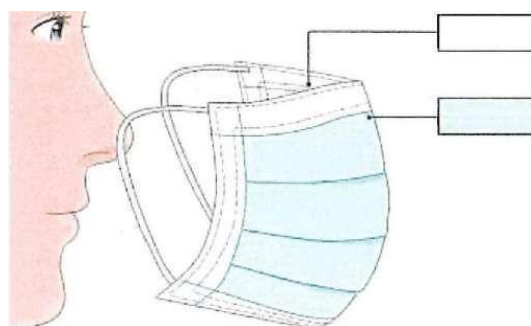
- a. **Pulisciti le mani.** Prima di toccare una mascherina chirurgica pulita, lava con cura le mani con acqua e sapone o soluzione alcolica (Complessivamente 40-60 s).
- b. **Controlla la mascherina.** verifica che non ci siano difetti e che non siano presenti buchi o strappi nel materiale. Se la mascherina è difettosa, buttala via e prendine una nuova.



- b) **Orienta la mascherina nella maniera corretta** affinché possa aderire per bene alla tua pelle e i bordi possano modellarsi intorno al tuo naso. Assicurati che il lato flessibile sia rivolto verso l'alto prima di applicare la mascherina sul tuo viso.



- c) **Assicurati che il lato corretto della mascherina sia rivolto verso l'esterno.** Il lato interno è solitamente bianco; il lato esterno ha invece un colore di verso. Prima di applica re la mascherina, assicurati che il lato bianco sia rivo to verso il tuo viso.



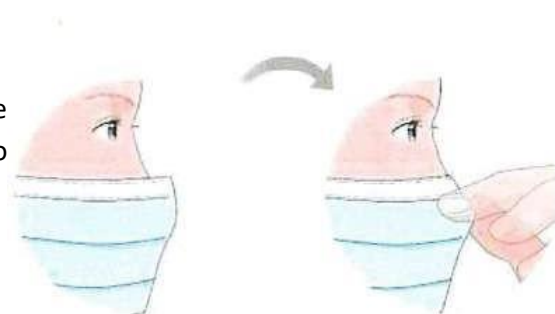
**d) Mettere la mascherina sul viso.**

Prendi la mascherina per gli anelli, mettine uno intorno a un orecchio e poi metti il secondo sull'altro orecchio.



**b) Sistema la parte sul naso.**

Una volta messa in posizione sulla testa e sul viso, usa indice e pollice per stringere la porzione flessibile del bordo superiore della mascherina intorno al ponte del naso.



**COME INDOSSARE UN FACCIALE FILTRANTE FFP1, FFP2, FFP3**

MODALITÀ D'INDOSSAMENTO ED UTILIZZO GENERICHE

**NOTA:** fare riferimento alle specifiche istruzioni fornite con i prodotti per maggiori dettagli

UNA VALIDA PROTEZIONE SI OTTIENE SOLO SE IL DISPOSITIVO È INDOSSATO CORRETTAMENTE.  
SEGUIRE ATTENTAMENTE LE MODALITÀ D'INDOSSAMENTO E VERIFICARE LA TENUTA AL VOLTO DEL DISPOSITIVO COME ILLUSTRATO.

<p><b>1</b></p>	<p><b>2</b></p>	<p><b>3</b></p>	<p><b>4</b></p>	<p><b>5</b></p>
<p>Tenere il respiratore in mano con lo stringinaso verso le dita lasciando gli elastici liberi sotto la mano.</p>	<p>Posizionare il respiratore sul volto con la conchiglia sotto il mento e lo stringinaso verso l'alto.</p>	<p>Posizionare l'elastico superiore sulla nuca. Posizionare l'elastico inferiore attorno al collo al di sotto delle orecchie.</p> <p><i>NOTA: Non utilizzare in presenza di barba o basette lunghe che non permettano il contatto diretto fra il volto e i bordi di tenuta del respiratore.</i></p>	<p>Posizionare le dita di entrambe le mani sulla parte superiore dello stringinaso. Premere lo stringinaso e modellarlo muovendosi verso le sue estremità. Evitare di modellare lo stringinaso con una sola mano poiché può causare una diminuzione della protezione respiratoria.</p>	<p>La tenuta del respiratore sul viso deve essere verificata prima di entrare nell'area di lavoro.</p> <ul style="list-style-type: none"> <li>Coprire con le due mani il respiratore evitando di muoverlo dalla propria posizione</li> <li>Espirare rapidamente. Una pressione positiva all'interno del respiratore dovrebbe essere percepita. Se viene avvertita una perdita, aggiustare la posizione del respiratore e/o la tensione degli elastici e ripetere la prova.</li> <li>Per respiratori con valvola: coprire il respiratore con le mani, ispirare rapidamente. Se si sentono perdite dai bordi riposizionare il facciale fino a ottenere una perfetta tenuta sul volto.</li> </ul>

## 6.2. Togliere la mascherina

a) **Pulisciti le mani** prima di rimuovere la mascherina.



b) **Rimuovi la mascherina con cautela.**

In generale, togli la mascherina toccando solamente gli anelli. Evita di toccare la parte anteriore della mascherina, in quanto potrebbe essere contaminata.

c) **Butta la mascherina rispettando le norme di sicurezza.**

Le mascherine mediche sono disegnate per essere usate solo una volta. Di conseguenza, quando la togli, gettala immediatamente nell'apposito raccoglitore e lavati nuovamente le mani.

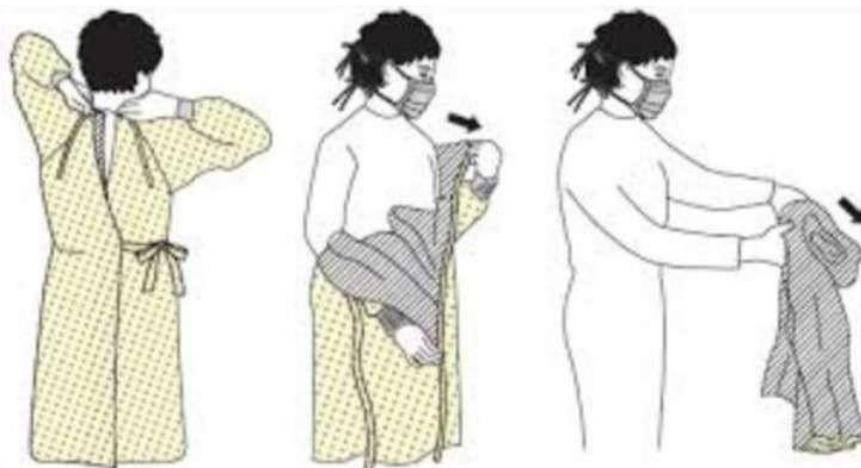


## 7. Utilizzo del camice monouso

### Come indossare il camice monouso:

- Infilare entrambe le mani nelle aperture delle maniche. Tenere il camice lontano dal corpo e attendere che apra completamente.
- Infilare le mani e gli avambracci nelle maniche; tenere le mani al livello delle spalle e lontano dal corpo.

### Come togliere il camice monouso:



## 8. Utilizzo dei guanti

### Come indossare i guanti monouso:

- Indossa i guanti sempre dopo esserti lavata accuratamente le mani.
- I guanti devono essere puliti, non vanno riutilizzati o riciclati (sono per l'uso monouso).
- Prima di indossare i guanti, verifica che siano integri (che non abbiano buchi).
- Indossa i guanti facendo in modo che ricoprano anche il polso.

### Mentre indossi i guanti monouso:

Fai attenzione a non toccarti occhi, bocca o naso: anche se hai i guanti, ricorda che la loro superficie è contaminata da ciò che tocchi; se poi ti tocchi, potresti contagiarti facilitando l'ingresso dei virus nel tuo corpo.

### Come togliere i guanti monouso:

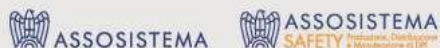
- ricorda che l'esterno dei guanti è contaminato, quindi non devi mai toccare la superficie esterna. Se dovesse succedere, lavati le mani subito.
- Inizia a sfilare il primo guanto prendendone un lembo (circa a metà); tira verso il basso e sfilalo completamente, senza toccare la pelle della mano.
- Tieni avvolto il guanto che hai appena sfilato nella mano che indossa ancora l'altro guanto.
- Con l'altra mano libera, inizia a sfilare il secondo guanto infilando le dita nell'apertura del polso. Afferra l'interno del guanto e tiralo giù dalla mano, in questo modo il guanto che viene sfilato avvolge anche l'altro guanto che la mano continua a stringere. Alla fine il primo guanto è avvolto dentro il secondo guanto.
- Butta i guanti nel raccoglitore identificato per tale uso.
- Lava ti le mani con acqua e sapone o gel igienizzante.

## COME SFILARSI I GUANTI MONOUSO

È importante utilizzare i guanti monouso nel modo corretto per **proteggersi** da agenti chimici\* e biologici\*.  
Per una **maggiore protezione**, impara a sfilarti il guanto nel **modo giusto**.

### NON DIMENTICARE

- Indossa i guanti con mani asciutte e pulite
- Controlla i guanti prima di usarli
- Evita gioielli e unghie lunghe
- Togli i guanti se sono danneggiati
- Non immergere le mani in prodotti altamente chimici con guanti monouso (utilizza un guanto riutilizzabile adatto con la manichetta lunga)
- Butta via i guanti e lavati le mani



\* A seconda del guanto utilizzato visionare la scheda tecnica per assicurarsi dell'idoneità del guanto

### COSA FARE



8. Principale segnaletica da utilizzare



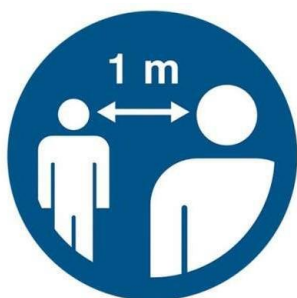
**INDOSSARE LA  
MASCHERINA**



**STARNUTIRE NELLA  
PIEGA DEL GOMITO**



**DISINFETTARSI  
LE MANI**



**DISTANZIARSI DI  
ALMENO UN METRO**



**LAVARSI SPESSO  
LE MANI**



**EVITARE IL  
CONTATTO**



**CAMMINARE  
ALLA PROPRIA  
DESTRA**

**USCITA**



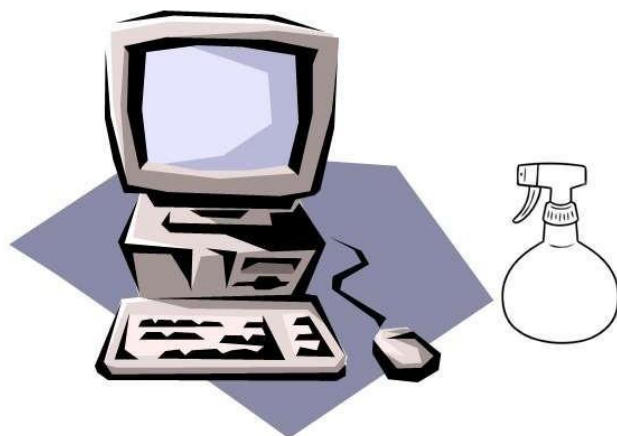
**ENTRATA**







**PRIMA E DOPO L'USO  
PULIRE CON SPRAY  
IGIENIZZANTE TASTIERA,  
MOUSE, PENNE LIM ECC**



**VIETATO L'ACCESSO  
ALLE PERSONE NON  
AUTORIZZATE**

**AMBIENTE RISERVATO AL  
CONTENIMENTO COVID-19**

